



Choix des enseignements de spécialité et des options spécifiques en première et en terminale générale

“ En classe de première générale les élèves doivent choisir trois enseignements de spécialité qui viennent compléter les enseignements de tronc commun. En terminale, les élèves choisissent de poursuivre deux des trois enseignements de spécialité suivis en première, qui viennent là aussi s'ajouter aux matières du tronc commun et aux matières optionnelles.

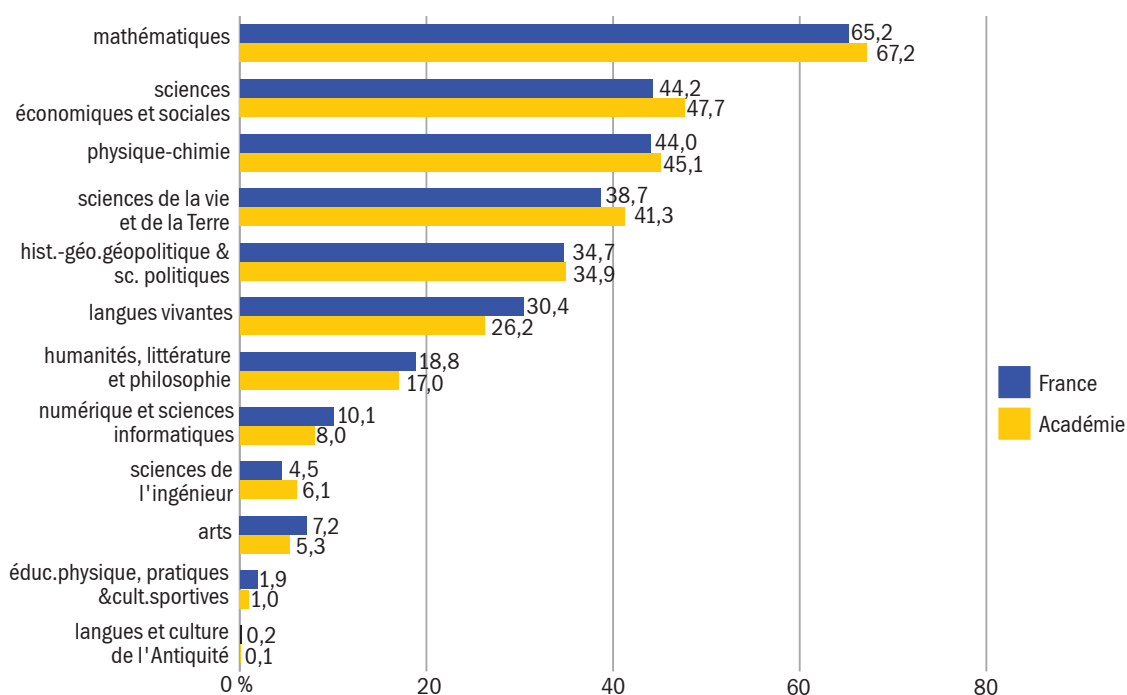
À la rentrée 2023 pour la classe de première, les élèves qui n'ont pas choisi l'enseignement de spécialité mathématiques sont maintenant obligés de suivre un enseignement complémentaire en mathématiques d'1 heure 30 par semaine, enseignement qui était facultatif en 2022.

Sommaire

Choix des élèves en première générale.....	3
Lien entre le sexe des élèves et le choix des enseignements.....	5
Lien entre l'IPS des élèves et le choix des enseignements.....	7
L'enseignement facultatif de mathématiques en première	10
Choix des élèves en terminale générale.....	12
Spécialités non poursuivies entre la première et la terminale.....	13
Lien entre le sexe des élèves et le choix des enseignements.....	14
Lien entre l'IPS des élèves et le choix des enseignements.....	16
Les options spécifiques de terminale.....	17
Les arts.....	19
Les langues vivantes.....	20
Définitions.....	21

Choix des élèves en première générale

Graphique 1 En Alsace, un léger tropisme scientifique
Enseignements de spécialité en première (proportion d'élèves)



Graphique 2 Même tendance au niveau national et académique
Enseignements de spécialité en première (proportion d'élèves, en %)

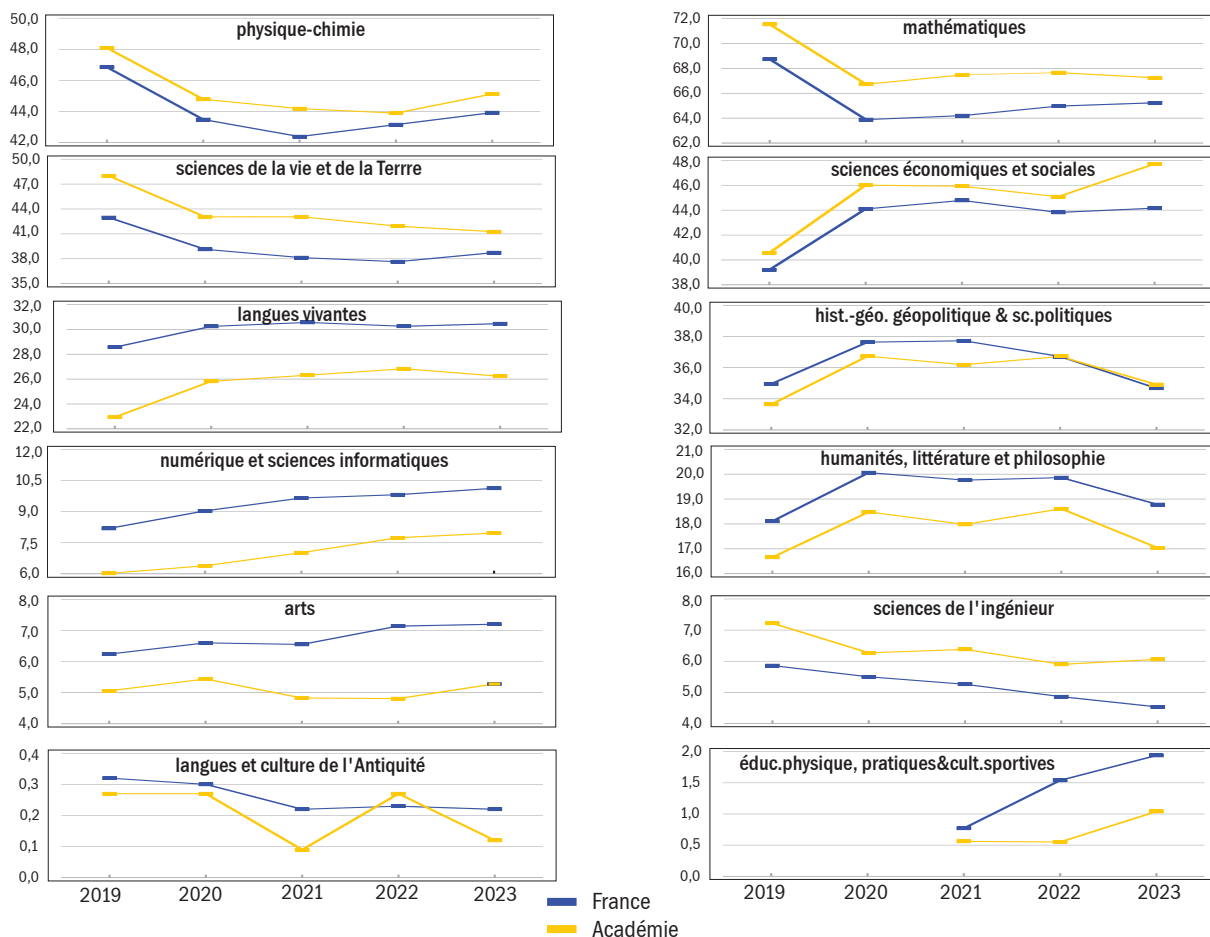


Tableau 1 Les principales triplettes en première

Spécialité 1	Spécialité 2	Spécialité 3	Nb élèves	Part des élèves (%)	Évolution entre 2019 et 2023 (pts)
mathématiques	physique-chimie	sciences de la vie et de la Terre	2 467	24,2	-6,5
hist.-géo. géopolitique & sc.politiques	mathématiques	sciences économiques et sociales	772	7,6	-1
hist.-géo. géopolitique & sc.politiques	humanités, littérature et philosophie	sciences économiques et sociales	598	5,9	1,2
mathématiques	physique-chimie	sciences économiques et sociales	542	5,3	2
mathématiques	physique-chimie	sciences de l'ingénieur	464	4,5	-0,6
mathématiques	sciences de la vie et de la Terre	sciences économiques et sociales	419	4,1	-0,6
hist.-géo. géopolitique & sc.politiques	llc en anglais	sciences économiques et sociales	418	4,1	-1,7
mathématiques	numérique et sciences informatiques	physique-chimie	416	4,1	1,2
hist.-géo. géopolitique & sc.politiques	sciences de la vie et de la Terre	sciences économiques et sociales	364	3,6	0,3
hist.-géo. géopolitique & sc.politiques	llc anglais, monde contemporain	sciences économiques et sociales	327	3,2	
llc en anglais	mathématiques	sciences économiques et sociales	212	2,1	-0,8
hist.-géo. géopolitique & sc.politiques	mathématiques	physique-chimie	179	1,8	0,5
hist.-géo. géopolitique & sc.politiques	humanités, littérature et philosophie	llc en anglais	156	1,5	-1,7
llc anglais, monde contemporain	mathématiques	sciences économiques et sociales	148	1,4	
humanités, littérature et philosophie	llc en anglais	sciences économiques et sociales	139	1,4	-0,3
Autres			2 594	25,4	

Les choix des élèves de l'académie de Strasbourg suivent la tendance nationale avec néanmoins un léger tropisme visible pour les matières scientifiques (*mathématiques, physique-chimie, sciences de la vie et de la Terre et sciences de l'ingénieur*) et économiques, au détriment des matières littéraires (*histoire-géographie, géopolitique & sciences politiques, humanités, littérature et philosophie, langues vivantes*).

Au niveau des triplettes, celle correspondant à l'ancienne série scientifique (*mathématiques / physique-chimie / sciences de la vie et de la Terre*), attire encore près d'un quart des élèves, loin devant les autres choix. Dans le même temps,

des élèves choisissent de nombreuses combinaisons de spécialités qui n'étaient pas compatibles avant la réforme (par exemple la triplette *mathématiques / sciences de la vie et de la Terre / sciences économiques et sociales* choisie par 4,1 % des élèves).

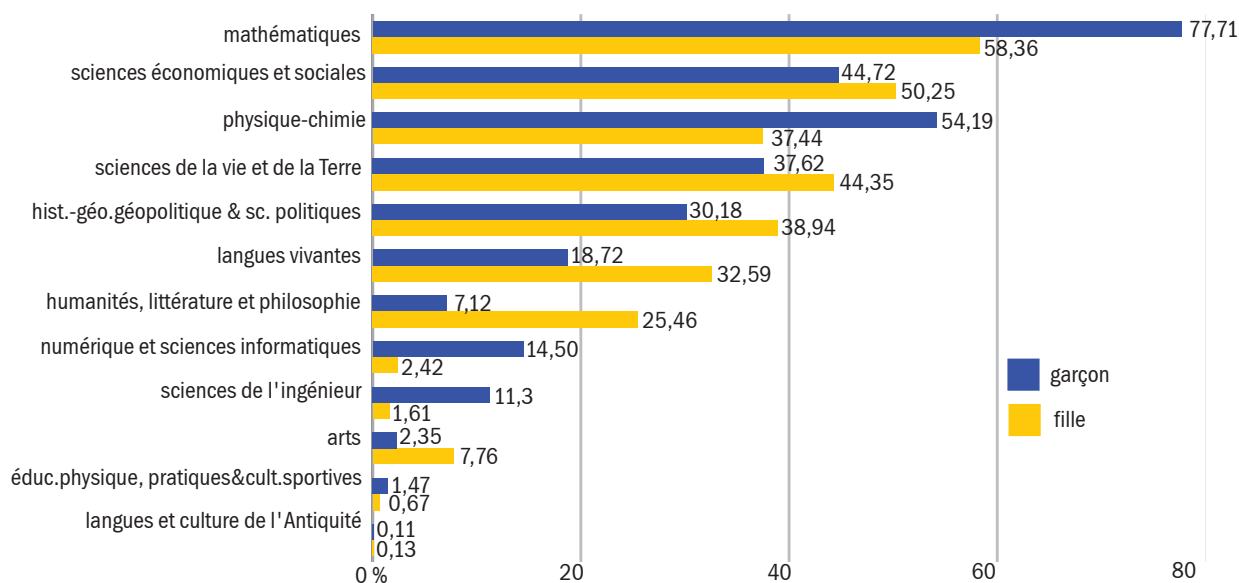
Les choix des enseignements de spécialité sont stables par rapport aux rentrées précédentes, avec toutefois un engouement de moins en moins marqué pour les 8 principales triplettes, passant de 66 % des élèves en 2019 à 59,7 % en 2023.

Lien entre le sexe des élèves et le choix des enseignements

Les garçons et les filles ne choisissent pas les mêmes enseignements de spécialité, ainsi, 77,7 % des garçons suivent l'enseignement de spécialité *mathématiques* contre 58,4 % des filles. Pourtant il y a quasiment autant de garçons que de filles qui suivent cette discipline. Cela s'explique par le fait qu'il y a plus de filles que de garçons en première (54,1 % des élèves de première sont des filles à la rentrée 2023).

Les garçons choisissent davantage que les filles *mathématiques*, *physique-chimie* et surtout *numérique et sciences informatiques* et *sciences de l'ingénieur*. À l'inverse, les filles choisissent plus fréquemment *humanités, littérature et philosophie*, une langue vivante ou un enseignement de spécialité artistique.

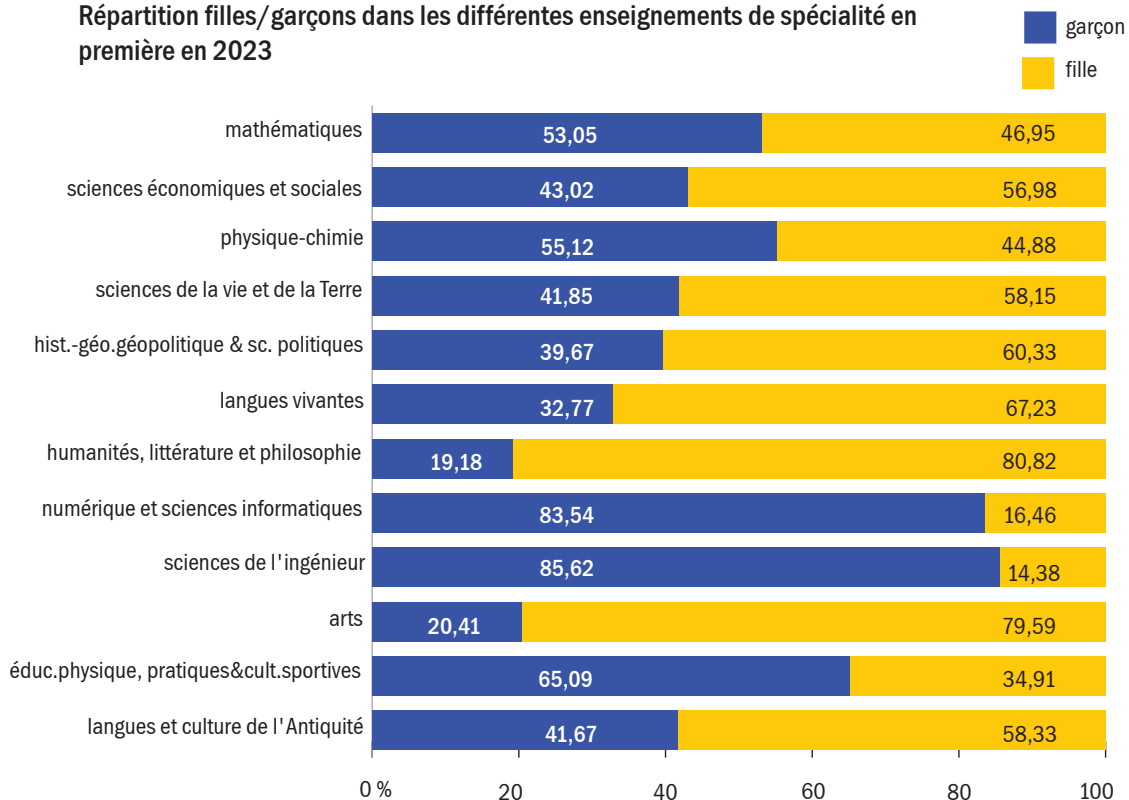
Graphique 3 Les filles choisissent moins que les garçons les enseignements scientifiques
Enseignements de spécialité choisis en première en 2023



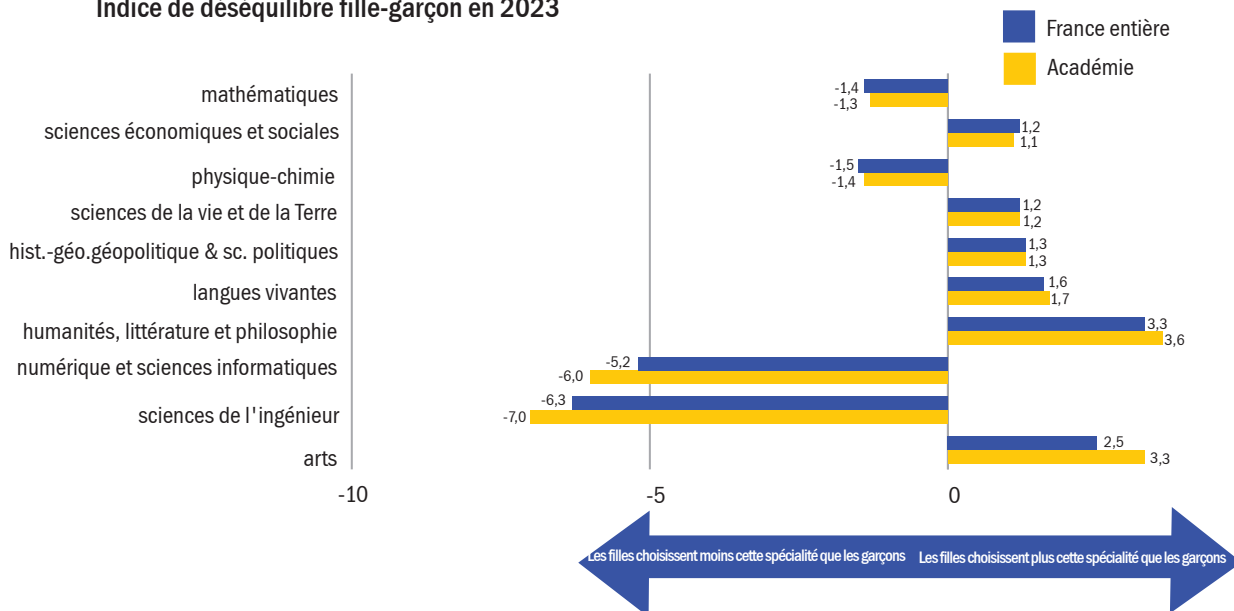
Le déséquilibre dans les choix des filles et des garçons est beaucoup plus important en *humanités, littérature et philosophie, numérique et sciences informatiques, sciences de l'ingénieur* et dans les spécialités artistiques qu'en *sciences économiques et sociales, sciences de la vie*

et de la Terre, ou même *mathématiques et physique-chimie*. Par rapport au niveau national, le déséquilibre est plus marqué en *sciences de l'ingénieur* et en *numérique et sciences informatiques*, même s'il baisse depuis deux ans pour ces deux matières.

Graphique 4 Autant de filles que de garçons dans les classes de mathématiques et de physique-chimie
Répartition filles/garçons dans les différents enseignements de spécialité en première en 2023

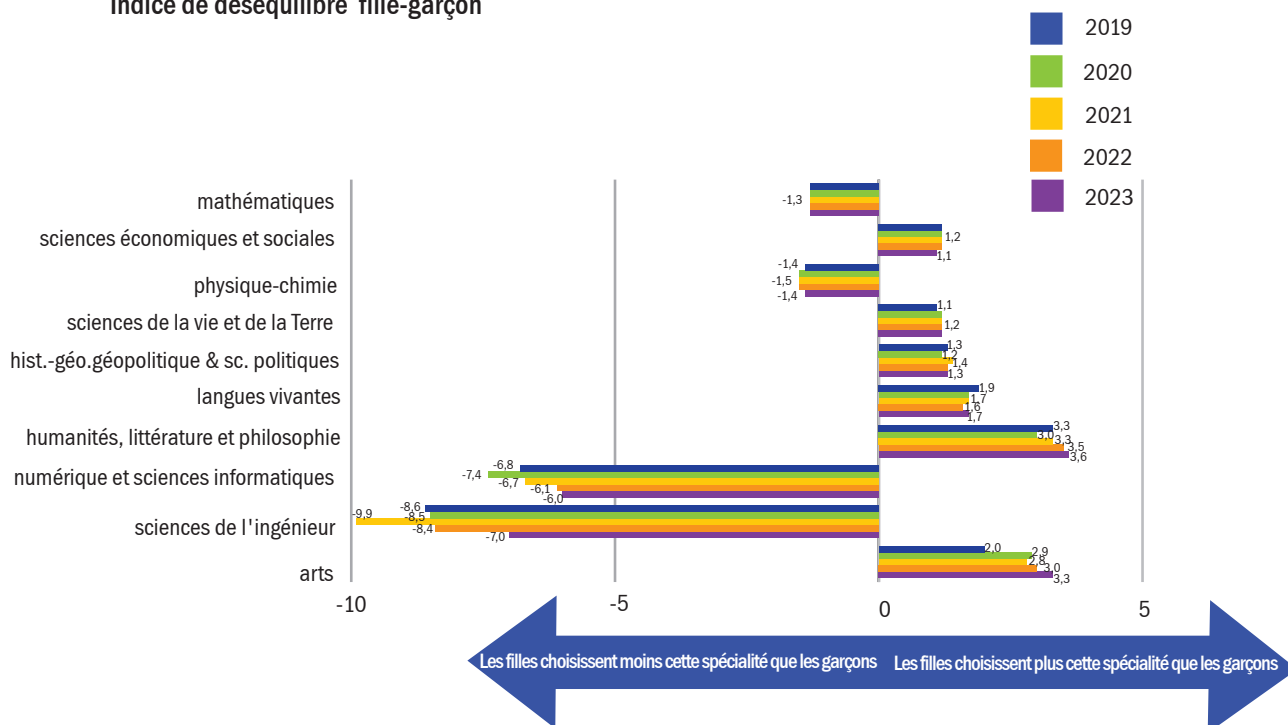


Graphique 5 L'académie présente un déséquilibre fille-garçon plus important en sciences de l'ingénieur
Indice de déséquilibre fille-garçon en 2023



Note de lecture : Dans l'académie, en moyenne, une fille choisit 7,0 fois moins souvent l'enseignement sciences de l'ingénieur qu'un garçon. Au niveau national, ce rapport est de 6,3 fois.

Graphique 6 Le déséquilibre fille-garçon baisse en 2023
Indice de déséquilibre fille-garçon



Définition de l'indice à la fin du document

Note de lecture : En moyenne, une fille choisit sciences de l'ingénieur 8,5 fois moins souvent qu'un garçon en 2019 et 2020, ce rapport monte à 9,9 en 2021 et redescend à 8,4 en 2022, puis 7,0 en 2023.

Lien entre l'IPS des élèves et le choix des enseignements

Le choix des enseignements de spécialités est corrélé avec l'origine sociale des élèves, mesuré par l'indice de position sociale (IPS).

On observe notamment que la tripléte *mathématiques / physique-chimie / sciences de l'ingénieur* est choisie par des élèves ayant un IPS moyen 10 points supérieur à l'IPS moyen en première générale, alors que la tripléte *histoire-géographie géopolitique & sciences politiques / humanités, littérature et philosophie / sciences économiques et sociales* est choisie par des élèves ayant un

IPS moyen inférieur de 9 points à l'IPS moyen de première générale.

L'académie se démarque du reste de la France par un écart important à l'IPS moyen dans les spécialités rares (*arts, numérique et sciences informatiques, éducation, physique, pratiques et cultures sportives, sciences de l'ingénieur*). Cet effet est peut-être lié au niveau social moyen des établissements proposant ces spécialités et au faible nombre d'élèves choisissant ces spécialités.

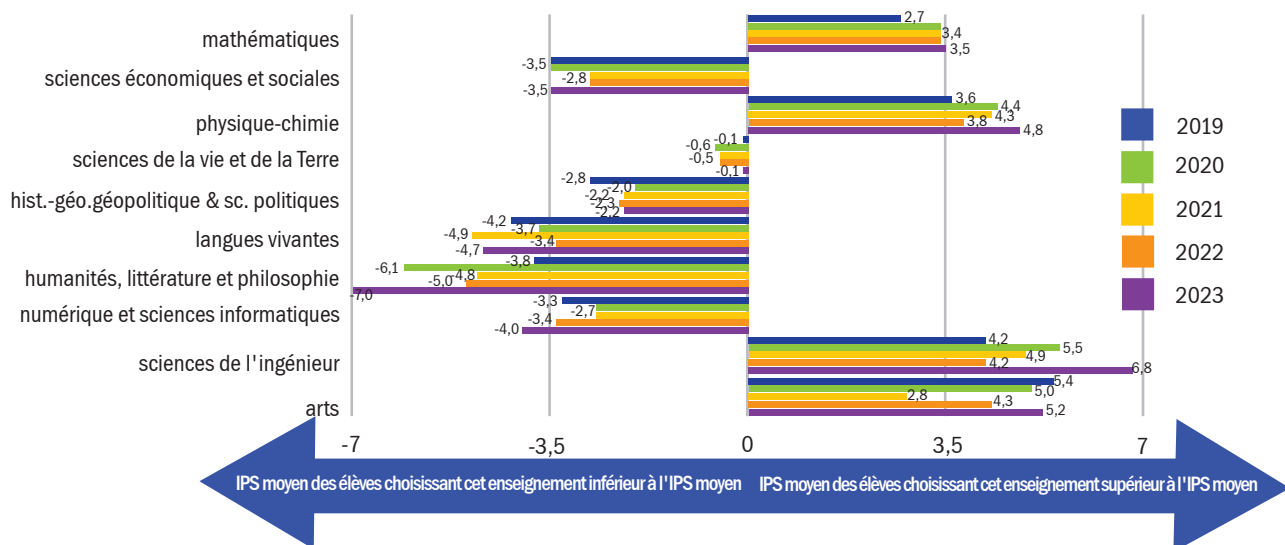
Graphique 7 Davantage d'écarts liés à l'IPS dans l'académie que dans le reste de la France
Lien entre l'IPS et les choix d'enseignement de spécialité



Ce graphique représente l'écart entre l'IPS moyen des élèves ayant choisi un enseignement de spécialité donné et l'IPS moyen de l'ensemble des élèves.

Note de lecture : En 2023 les élèves choisissant mathématiques ont un IPS supérieur de 3,5 points à celui de l'ensemble des élèves (122,3 contre 118,8). Cet écart est de 3,6 points pour l'ensemble de la France.

Graphique 8 En 2023, les écarts dans les choix d'enseignements liés à l'IPS se creusent
Lien entre l'IPS et les choix d'enseignement de spécialité



Ce graphique représente l'écart entre l'IPS moyen des élèves ayant choisi un enseignement de spécialité donné et l'IPS moyen de l'ensemble des élèves

Les spécialités regroupant moins de 20 élèves ne sont pas affichées

Note de lecture : En 2023 les élèves choisissant mathématiques ont un IPS supérieur à 3,5 points à celui de l'ensemble des élèves (122,3 contre 118,8).

Tableau 2 IPS moyen des élèves ayant choisi les principales triplettes de première (IPS moyen des premières générales : 118,8)

Spécialité 1	Spécialité 2	Spécialité 3	nb élèves	IPS
mathématiques	physique-chimie	sciences de l'ingénieur	464	130,5
mathématiques	physique-chimie	sciences économiques et sociales	542	123,4
mathématiques	physique-chimie	sciences de la vie et de la Terre	2 467	122,9
hist.-géo. géopolitique & sc.politiques	mathématiques	sciences économiques et sociales	772	122,6
mathématiques	numérique et sciences informatiques	physique-chimie	416	121,6
langues vivantes	mathématiques	sciences économiques et sociales	363	118,0
mathématiques	sciences de la vie et de la Terre	sciences économiques et sociales	419	114,9
hist.-géo. géopolitique & sc.politiques	langues vivantes	sciences économiques et sociales	756	114,0
hist.-géo. géopolitique & sc.politiques	sciences de la vie et de la Terre	sciences économiques et sociales	364	112,3
hist.-géo. géopolitique & sc.politiques	humanités, littérature et philosophie	sciences économiques et sociales	598	108,8

L'enseignement facultatif de mathématiques en première

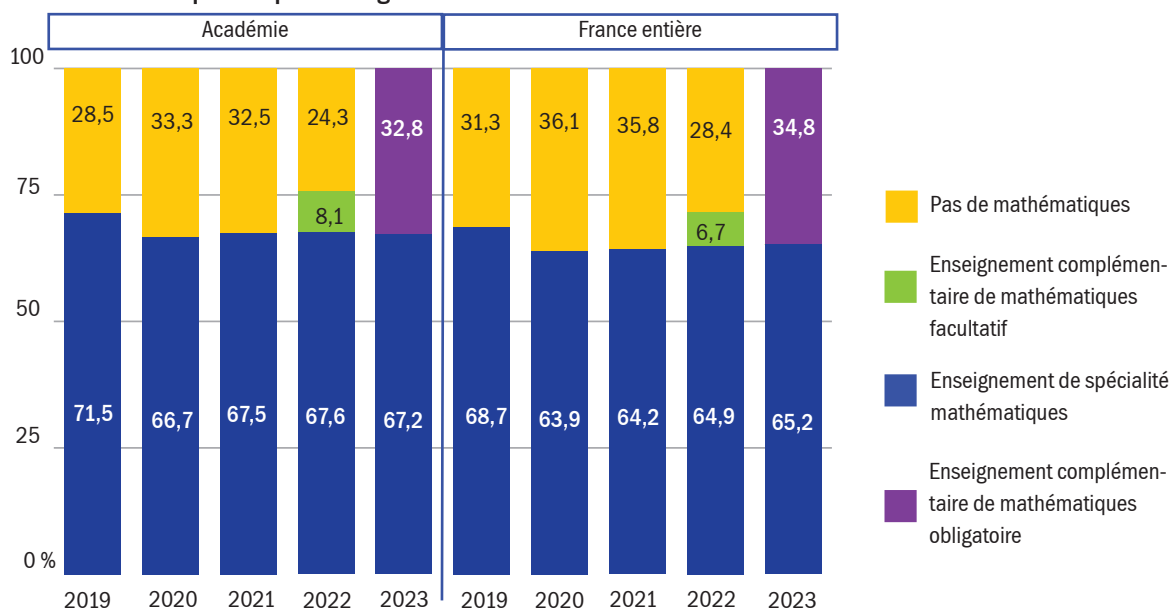
À la rentrée 2022, les élèves de première qui ne choisissent pas l'enseignement de spécialité *mathématiques* mais souhaitent quand même conserver un enseignement dans cette matière peuvent suivre un enseignement spécifique d'une heure et demi par semaine. Cet enseignement a été choisi par 8,1 % des élèves dans l'académie, davantage donc qu'au niveau national (6,7 % des élèves). Le choix de cet enseignement ne s'est pas fait au détriment de l'enseignement de spécialité, puisque la part des élèves ayant choisi celui-ci est stable depuis 3 ans.

Les filles ont choisi presque deux fois plus que les garçons cet enseignement facultatif. Cela a réduit l'écart filles-garçons en ce qui concerne les élèves abandonnant complètement les mathématiques :

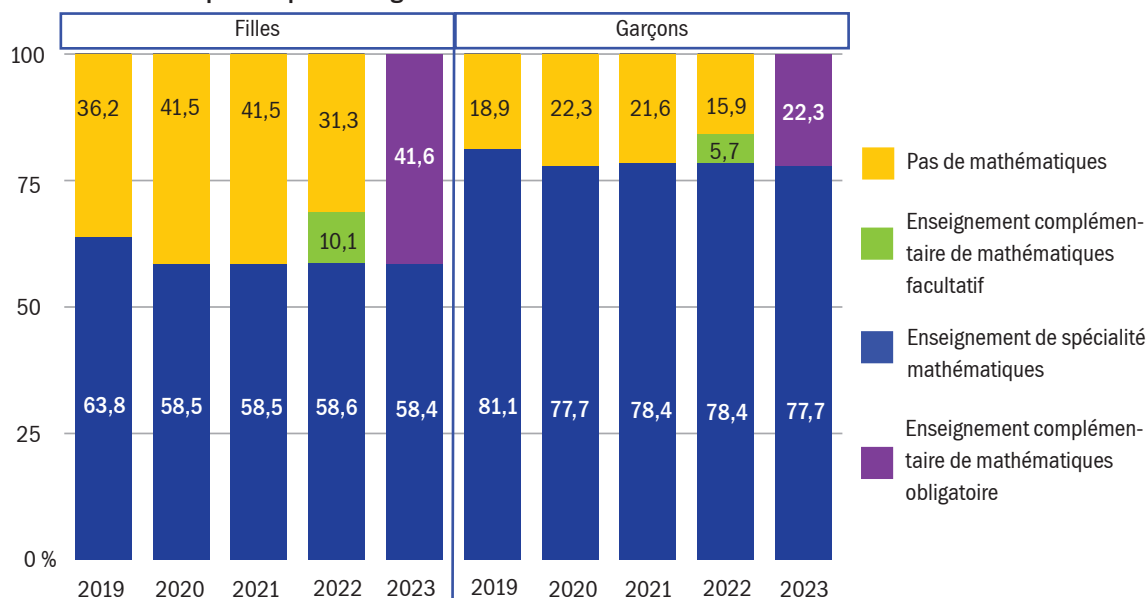
en 2021, 42 % des filles et 22 % des garçons abandonnaient les mathématiques soit un écart de 20 points, en 2022 cet écart est réduit à 15 points.

En 2023, cet enseignement facultatif est devenu obligatoire pour tous les élèves ne choisissant pas l'enseignement de spécialité *mathématiques*. Le choix de l'enseignement de spécialité *mathématiques* n'a que peu évolué au long de ces évolutions. Si on observe spécifiquement les triplettes contenant l'enseignement de spécialité *mathématiques*, la principale évolution concerne la première triplette choisie, *mathématiques/physique-chimie/sciences de la vie et de la terre*, qui était choisie par 25,4 % des élèves en 2022 et est choisie par 24,2 % des élèves en 2023.

Graphique 9 Choix en mathématiques en première générale



Graphique 10 Choix en mathématiques en première générale



Choix des élèves en terminale générale

Dans l'académie de Strasbourg les choix des enseignements de spécialités des élèves de terminale sont proches de ceux de l'ensemble de la France. Les *mathématiques* sont l'enseignement de spécialité le plus suivi, 46,4 % des élèves l'ayant choisi. Sur les 10 principaux couples

d'enseignements de spécialité, 9 reprennent des couples qu'il était possible de choisir avec les anciennes séries, seul le septième (*sciences de la vie et de la Terre / sciences économiques et sociales*) sort du lot.

Graphique 11 En Alsace un léger tropisme scientifique
Enseignements de spécialité en terminale (proportion d'élèves)

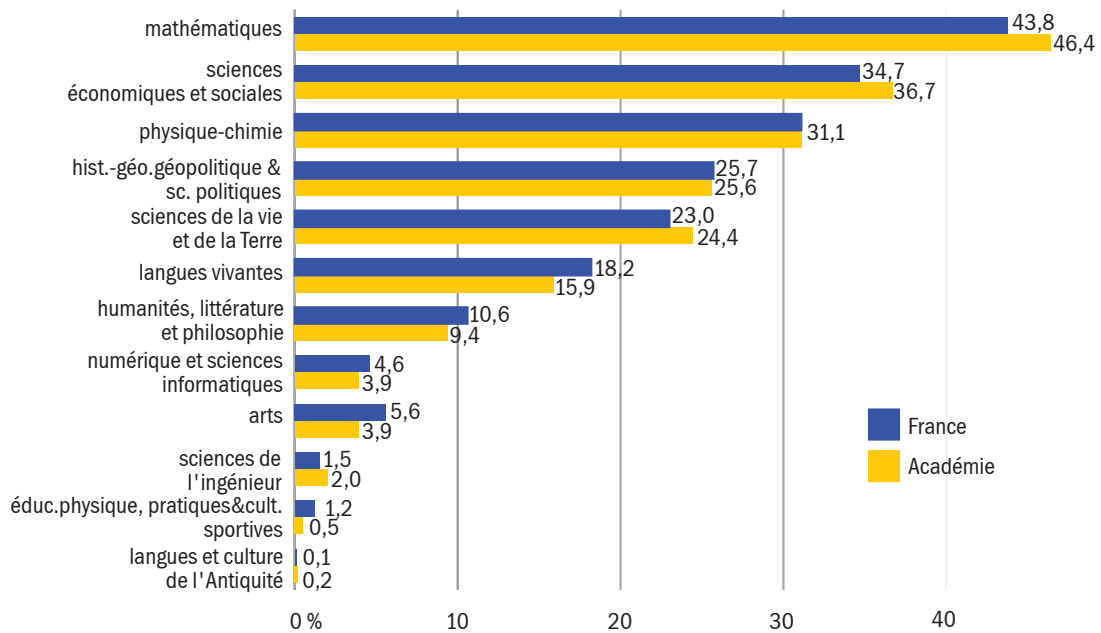
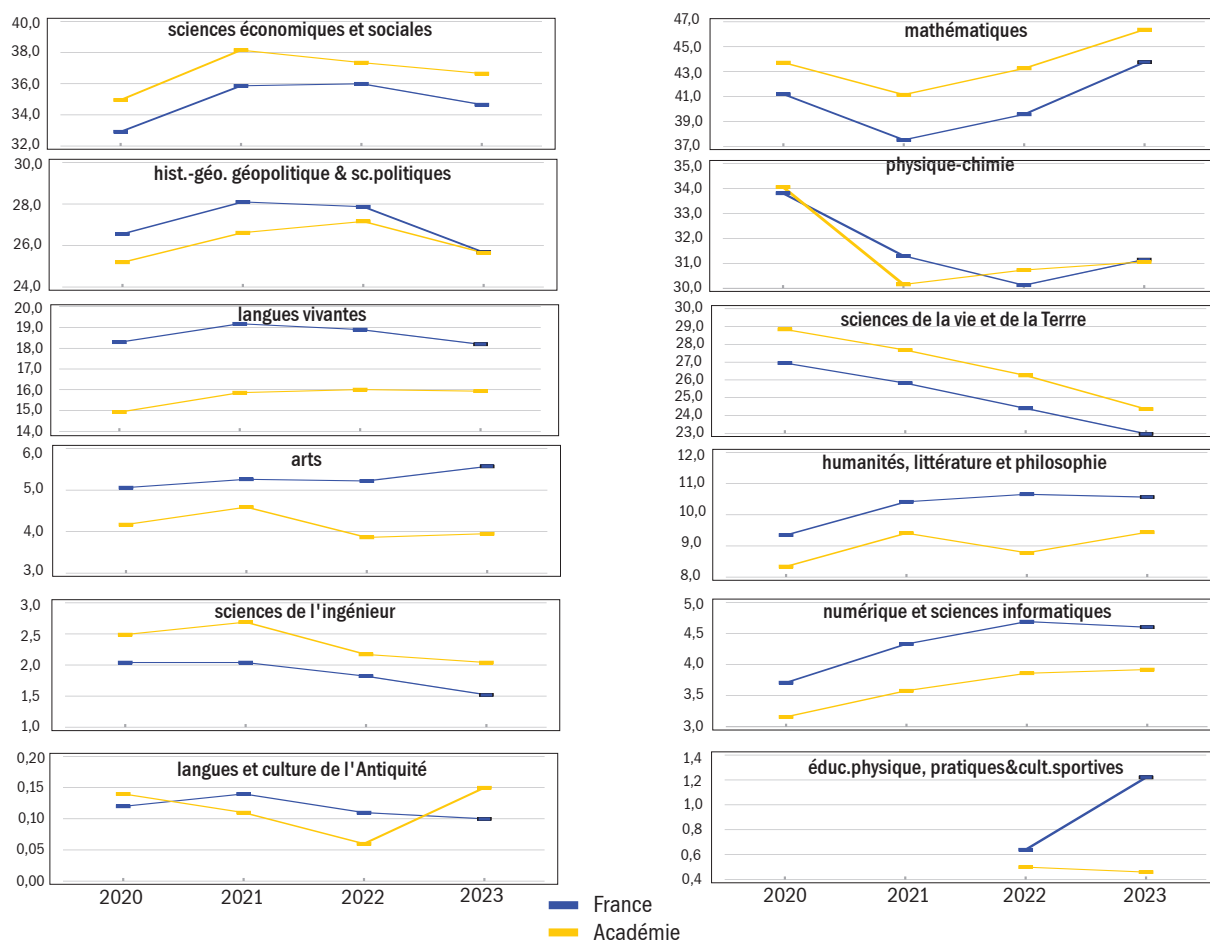


Tableau 3 Les 15 principales doublettes de terminale dans l'académie

Spécialité 1	Spécialité 2	nb élèves 2023	part des élèves 2023 (%)	évolution 2020 à 2023
mathématiques	physique-chimie	2 198	21,1	1,0
hist.-géo. géopolitique & sc.politiques	sciences économiques et sociales	1 516	14,6	-0,3
physique-chimie	sciences de la vie et de la Terre	955	9,2	-3,8
mathématiques	sciences économiques et sociales	925	8,9	1,0
mathématiques	sciences de la vie et de la Terre	787	7,6	-0,6
langues vivantes	sciences économiques et sociales	590	5,7	0,1
sciences de la vie et de la Terre	sciences économiques et sociales	423	4,1	0,2
hist.-géo. géopolitique & sc.politiques	langues vivantes	417	4,0	0,3
mathématiques	numérique et sciences informatiques	308	3,0	0,6
hist.-géo. géopolitique & sc.politiques	humanités, littérature et philosophie	305	2,9	0,0
humanités, littérature et philosophie	sciences économiques et sociales	245	2,4	0,6
humanités, littérature et philosophie	langues vivantes	224	2,2	0,3
hist.-géo. géopolitique & sc.politiques	mathématiques	215	2,1	0,8
mathématiques	sciences de l'ingénieur	178	1,7	-0,5
langues vivantes	mathématiques	147	1,4	0,3

Graphique 12 Même tendance au niveau national et académique
Enseignements de spécialité en terminale (proportion d'élèves, en %)



Spécialités non poursuivies entre la première et la terminale

Les matières artistiques, *Éducation physique, pratiques et cultures sportives* et les *sciences économiques et sociales* sont les plus poursuivies, avec plus de 80% de poursuite entre la première et la terminale. À l'inverse, les matières les moins poursuivies sont *sciences de l'ingénieur*, non poursuivies dans 64,2 % des cas, et *humanités, littérature et philosophie*, non poursuivie dans 49,9 % des cas.

Toutefois, ce taux de poursuite est très dépendant de la tripléte d'origine : ainsi, *mathématiques* est poursuivi par 68,3 % des élèves, mais ce taux atteint 97,9 % pour les élèves ayant choisi en première la tripléte *mathématiques, physique-chimie et sciences de l'ingénieur*, et seulement 42,7 % pour les élèves de la tripléte *hist-géo & sc politiques, langues vivantes et mathématiques*.

Tableau 4 Poursuite et non poursuite des disciplines en terminale à la rentrée 2023

Spécialité	élèves en 1ère 2022	taux de non poursuite (%)	taux de poursuite (%)
arts	478	17,4	82,6
educ.physique, pratiques&cult. sportives	57	19,3	80,7
sciences économiques et sociales	4 545	19,5	80,5
physique-chimie	4 429	29,7	70,3
hist.-geo. géopolitique & sc.politiques	3 689	30,7	69,3
mathématiques	6 791	31,7	68,3
langues vivantes	2 656	40,5	59,5
sciences de la vie et de la Terre	4 207	42,8	57,2
langues et culture de l'Antiquité	28	42,9	57,1
humanités, littérature et philosophie	1 849	49,0	51,0
numérique et sciences informatiques	765	49,9	50,1
sciences de l'ingénieur	581	64,2	35,8

Ne sont pas affichés les enseignements de spécialité choisis par moins de dix élèves en 2023

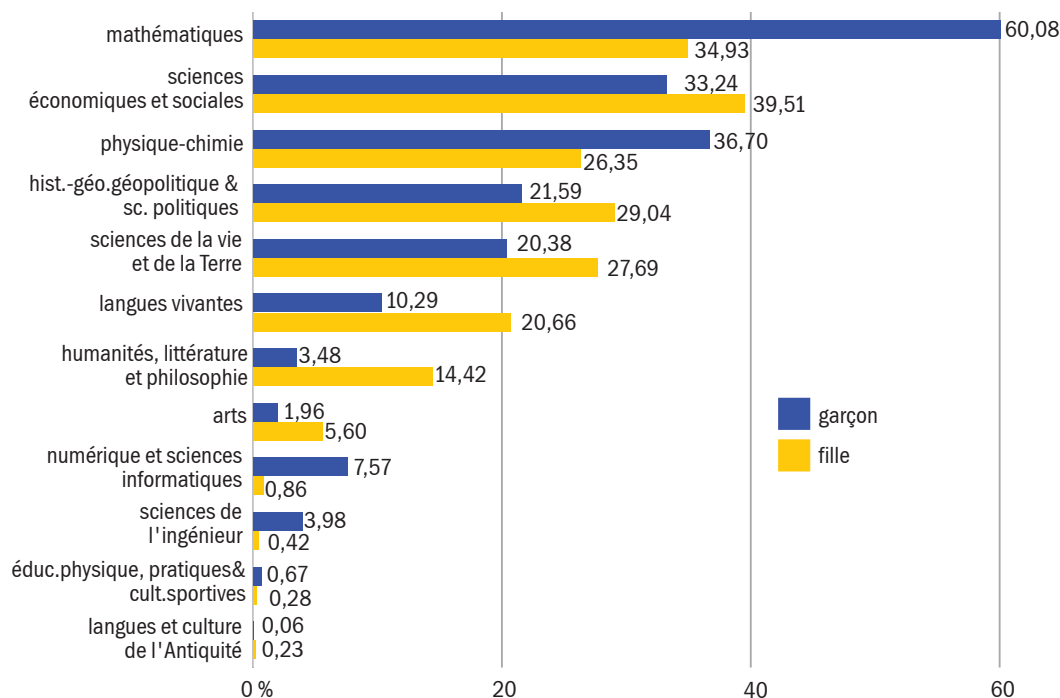
Tableau 5 Taux de poursuite par spécialité à l'intérieur de chaque tripléte choisie en première (en %)

Spécialité 1		Spécialité 2		Spécialité 3	
mathématiques	65,2	physique chimie	80,3	sciences de la vie et de la Terre	53,5
hist-géo & sc politiques	63,4	mathématiques	44,2	SES	92,1
hist-géo & sc politiques	69,4	langues vivantes	47,9	SES	82,3
hist-géo & sc politiques	79,5	hum. litt & philo	39,5	SES	79,8
mathématiques	97,1	physique chimie	49,7	SES	52,8
mathématiques	97,9	physique chimie	66,1	SI	35,3
mathématiques	55,2	sciences de la vie et de la Terre	70,6	SES	73,5
mathématiques	98,6	NSI	47,2	physique chimie	53,9
hist-géo & sc politiques	71,9	hum. litt & philo	51,9	langues vivantes	74,6
langues vivantes	50,8	mathématiques	53,6	SES	94,4
hist-géo & sc politiques	68,6	sciences de la vie et de la Terre	39,1	SES	92,3
langues vivantes	35,4	mathématiques	90,7	physique chimie	71,1
hum. litt & philo	49,8	langues vivantes	79,6	SES	69,7
hist-géo & sc politiques	47,7	mathématiques	92,8	physique chimie	58,8
hist-géo & sc politiques	86,3	langues vivantes	69,2	mathématiques	42,7

Note de lecture : Parmi les élèves ayant choisi la tripléte mathématiques, physique-chimie et SVT, 65,2 % ont continué mathématiques, 80,3 % physique-chimie et 53,5 % SVT.

Lien entre le sexe des élèves et le choix des enseignements

Graphique 13 Les filles choisissent moins que les garçons les enseignements scientifiques
Enseignements de spécialité choisis en terminale

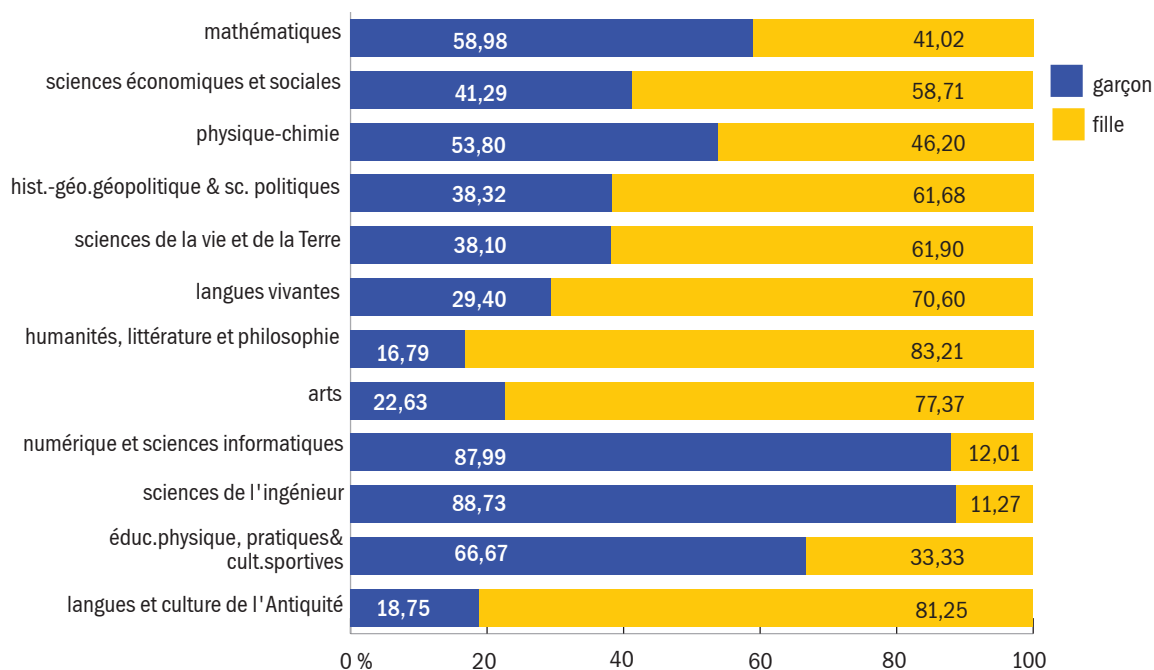


En terminale, les différences observées en première sont encore amplifiées : ainsi, les garçons sont près de deux fois plus nombreux à choisir *mathématiques* que les filles (60,1 % contre 34,9 %). La part de filles qui choisissent *numérique et sciences informatiques* est près de dix fois moins importante que celle des garçons (0,86 % contre 7,57 %). À l'inverse, elles choisissent deux fois plus les langues vivantes et les arts que les

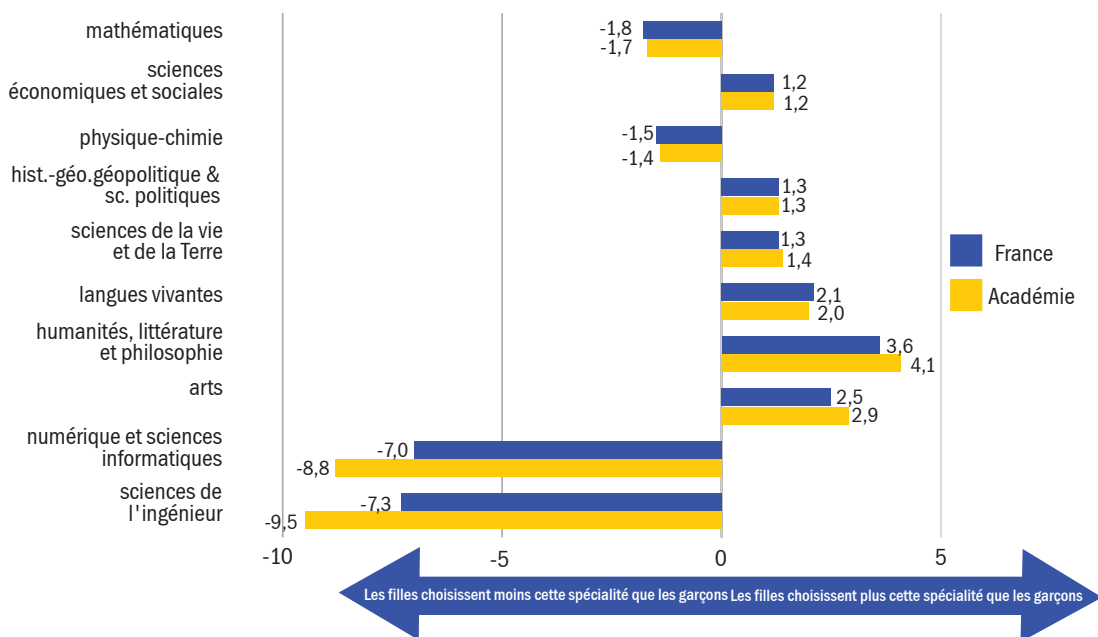
garçons, et quatre fois plus *humanités, littérature et philosophie*.

Comme en première, le déséquilibre dans le choix des enseignements selon le sexe des élèves ne se traduit pas nécessairement par un déséquilibre dans les effectifs au sein de chaque spécialité. En effet, en terminale aussi les filles sont plus nombreuses que les garçons (54,5 % des élèves sont des filles).

Graphique 14 Un élève sur dix est une fille en sciences de l'ingénieur
Répartition filles/garçons dans les différents enseignements de spécialité en première en 2023

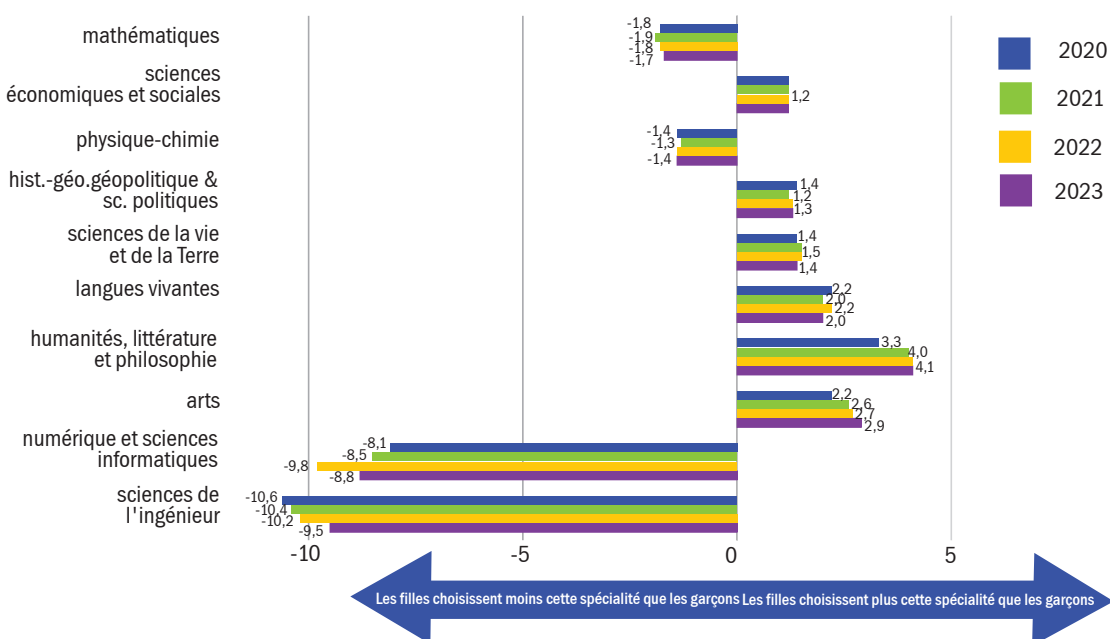


Graphique 15 Dans l'académie, le déséquilibre entre les choix des filles et des garçons est plus marqué en sciences de l'ingénieur et en numérique et sciences informatiques
Indice de déséquilibre fille-garçon en 2023



Note de lecture : En moyenne, une fille choisit sciences de l'ingénieur 9,5 fois moins souvent qu'un garçon dans l'académie, et 7,4 fois moins qu'un garçon sur l'ensemble de la France.

Graphique 16 Le déséquilibre fille-garçon est stable plutôt, mais s'accroît en numérique et sciences informatiques
Indice de déséquilibre fille-garçon en terminale



Définition à la fin du document

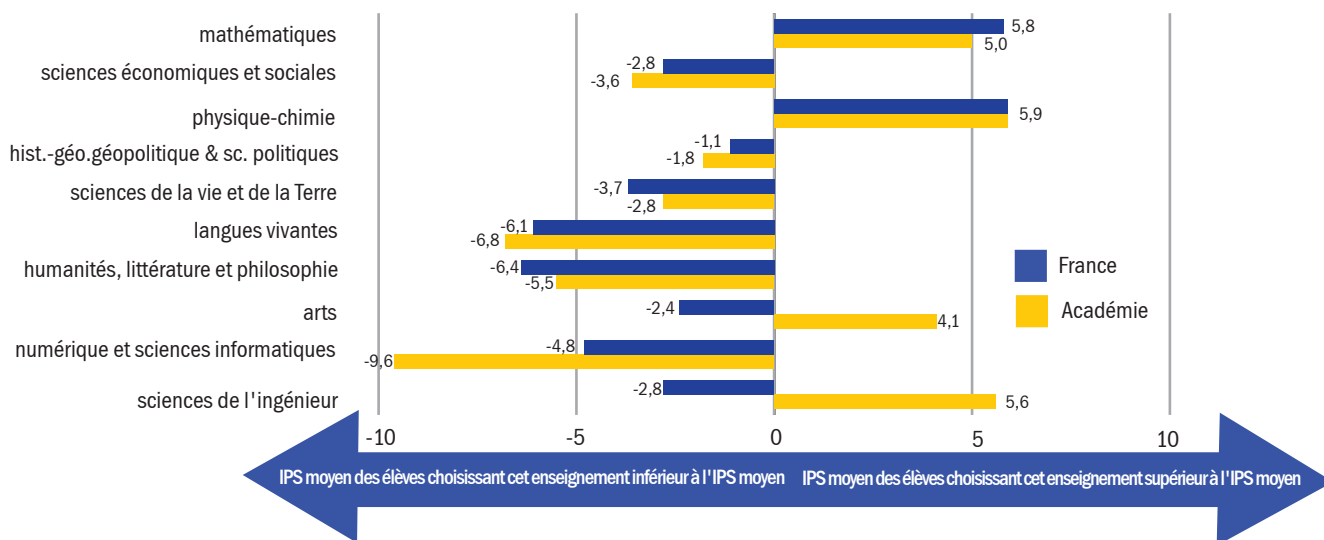
Note de lecture : En moyenne, une fille choisissait humanités, littérature et philosophie 3,4 fois plus souvent qu'un garçon en 2020, ce rapport passe à 4 en 2021 et à 4,1 en 2022 et 2023.

Lien entre l'IPS des élèves et le choix des enseignements

Les corrélations observées en terminale sont sensiblement les mêmes que celles constatées en première. Elles s'accroissent pour le choix du couple d'enseignements de spécialité *mathéma-*

tiques/physique-chimie, pour lequel les élèves ont un indice de position sociale moyen supérieur de 12 points à l'indice de position sociale moyen des élèves de terminale générale.

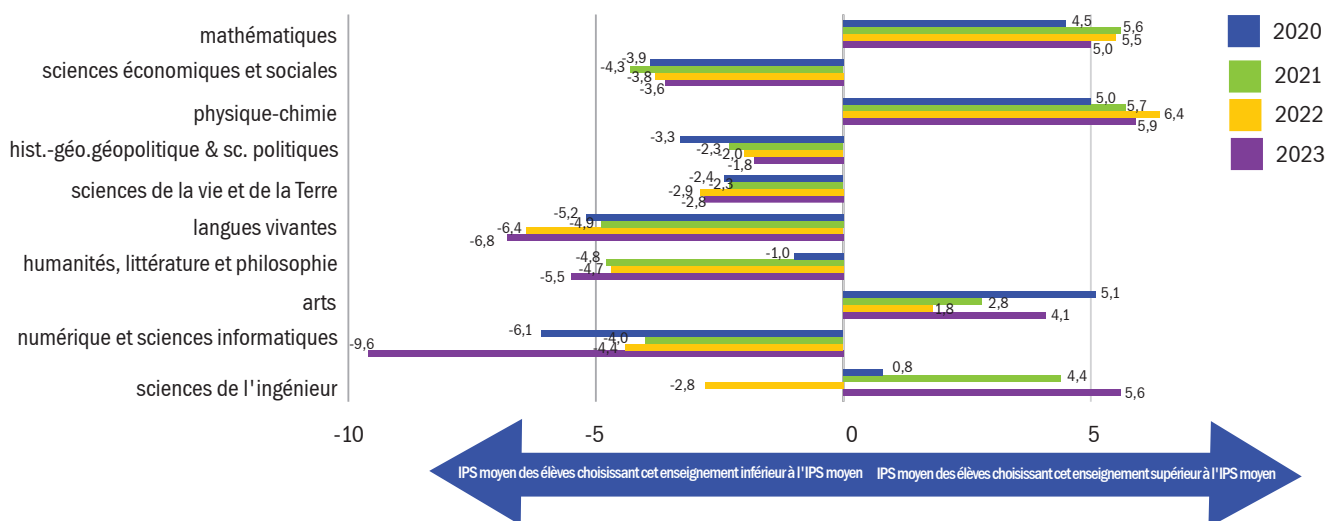
Graphique 17 Les élèves choisissant arts ont un IPS supérieur à la moyenne, le contraire est observé dans le reste de la France
Lien entre l'IPS et les choix d'enseignement de spécialité en terminale



Ce graphique représente la différence entre l'IPS moyen des élèves ayant pris un enseignement de spécialité donné et l'IPS moyen de l'ensemble des élèves de terminale.

Note de lecture : En 2023 les élèves choisissant mathématiques ont un IPS supérieur de 5,1 points à celui de l'ensemble des élèves (123,9 contre 118,8). Cet écart est de 5,8 en France entière.

Graphique 18 En mathématiques, physiques et sciences de l'ingénieur, les élèves ont un IPS supérieur de 5 points
Lien entre l'IPS et les choix d'enseignement de spécialité en terminale



Ce graphique représente la différence entre l'IPS moyen des élèves ayant pris un enseignement de spécialité donné et l'IPS moyen de l'ensemble des élèves

Note de lecture : en 2023 les élèves choisissant les mathématiques ont un IPS supérieur 5,1 points à celui de l'ensemble des élèves (123,9 contre 118,8). Cet écart est de 5,8 points France entière.

Tableau 6 IPS moyen des principales doublettes (IPS moyen des terminales générales : 118,8)

Spécialité 1	Spécialité 2	Nb élèves	IPS
mathématiques	physique-chimie	2 198	128,4
mathématiques	sciences économiques et sociales	925	121,1
mathématiques	sciences de la vie et de la Terre	787	118,5
hist.-géo. géopolitique & sc.politiques	humanités, littérature et philosophie	305	117,2
physique-chimie	sciences de la vie et de la Terre	955	116,9
hist.-géo. géopolitique & sc.politiques	sciences économiques et sociales	1 516	115,9
hist.-géo. géopolitique & sc.politiques	langues vivantes	417	112,8
sciences de la vie et de la Terre	sciences économiques et sociales	423	112,4
mathématiques	numérique et sciences informatiques	308	110,3
langues vivantes	sciences économiques et sociales	590	109,7

Les options spécifiques de terminale

Outre les deux enseignements de spécialité, les élèves de terminale peuvent, s'ils le souhaitent, choisir au plus une option spécifique parmi trois : *droit et grands enjeux du monde contemporain*, *mathématiques expertes* (réservé aux élèves ayant pris la spécialité mathématiques), et *mathématiques complémentaires* (réservé aux élèves n'ayant pas pris la spécialité mathématiques). 3 960 élèves ont pris une de ces options à la rentrée 2023, soit 38 % des élèves de terminale. Les deux options mathématiques existent dans presque tous les lycées. L'option *droit et grands*

enjeux du monde contemporain est proposée dans 29 établissements sur 58 accueillant des élèves de terminale générale (les établissements doivent demander une accréditation auprès du rectorat pour la proposer).

Dans le tableau suivant la part des élèves correspond au nombre d'élèves ayant choisi l'option parmi ceux qui pouvaient le faire (c'est-à-dire s'ils en avaient le droit, et si l'option était proposée dans leur établissement).

Tableau 7 Élèves de terminale choisissant une option

Option	Nombre d'élèves			Part des élèves parmi ceux pouvant prendre l'option (%)		
	garçons	filles	ensemble	garçons	filles	ensemble
mathématiques expertes	1 162	558	1 720	40,8	28,2	35,6
mathématiques complémentaires	631	1 026	1 657	33,3	27,8	29,7
droit grands enjeux monde contemporain	175	408	583	7,6	13,5	10,9
Total	1 968	1 992	3 960	41,5	35,1	38,0

Les élèves choisissant *mathématiques expertes* sont, assez logiquement, des élèves ayant une orientation très scientifique : ils sont ainsi 57 % à faire ce choix quand ils ont choisi la doublette *mathématiques / physique-chimie*. Deux profils d'élèves choisissent *mathématiques complémentaires* : ceux ayant un profil scientifique sans enseignement de spécialité *mathématiques* (comme *physique-chimie / sciences de la vie et de la Terre*) et ceux ayant un profil économique (*histoire-géographie et sciences économiques et sociales*, ou encore une langue vivante et *sciences économiques et sociales*).

Les garçons prennent un peu plus souvent des options que les filles (41,5 % contre 35,1 %), mais surtout ne choisissent pas les mêmes : les filles privilégient *droit et grands enjeux du monde contemporain*

alors que les garçons les options mathématiques, qu'elles soient expertes ou complémentaires. La différence est particulièrement marquée pour *mathématiques expertes*, où 40,8 % des garçons choisissent cette option contre seulement 28,2 % des filles. Comme les filles sont déjà moins nombreuses à pouvoir choisir cette option (car elles prennent moins souvent que les garçons l'enseignement de spécialité *mathématiques*), elles représentent seulement le tiers des élèves qui suivent cette option.

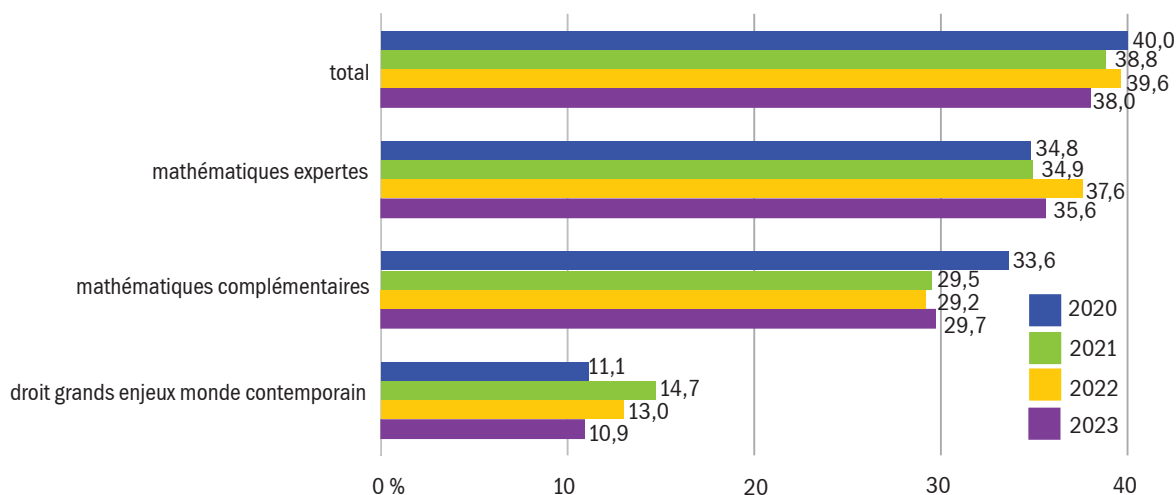
Depuis 2021, les options mathématiques sont assez stables alors que *droit et grands enjeux du monde contemporain* est en légère baisse.

Tableau 8 Taux d'options pour les principaux couples d'enseignements de spécialité

Spécialité 1	Spécialité 2	Part des élèves ayant pris l'option (%)		
		Mathématiques expertes	Mathématiques complémentaires	Droits et grands enjeux du monde contemporain
mathématiques	physique-chimie	57	0	0,9
hist.-géo. géopolitique & sc.politiques	sciences économiques et sociales	0	19,9	15,4
physique-chimie	sciences de la vie et de la Terre	0	86,1	0,1
mathématiques	sciences économiques et sociales	16,6	0	5,6
mathématiques	sciences de la vie et de la Terre	10	0	1,7
langues vivantes	sciences économiques et sociales	0	18,6	7,5
sciences de la vie et de la Terre	sciences économiques et sociales	0	27,2	3,1
hist.-géo. géopolitique & sc.politiques	langues vivantes	0	7,4	12,2
mathématiques	numérique et sciences informatiques	30,8	0	0,3
hist.-géo. géopolitique & sc.politiques	humanités, littérature et philosophie	0	8,2	14,8

Graphique 19 En 2023, plus d'élèves choisissent mathématiques expertes

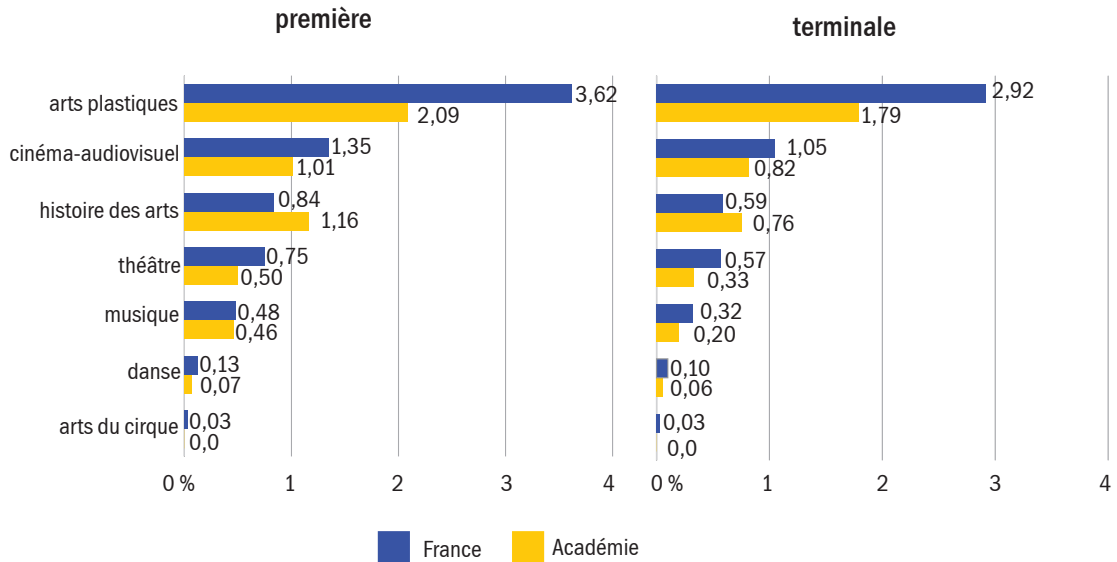
Part des élèves ayant pris une option parmi ceux le pouvant



Note de lecture : en 2023, 29,7 % des élèves le pouvant ont choisi l'option mathématiques complémentaires.

Les arts

Graphique 20 Les arts plastiques sont moins choisis dans l'académie qu'en France
Enseignements de spécialité arts en 2023 (proportion d'élèves)

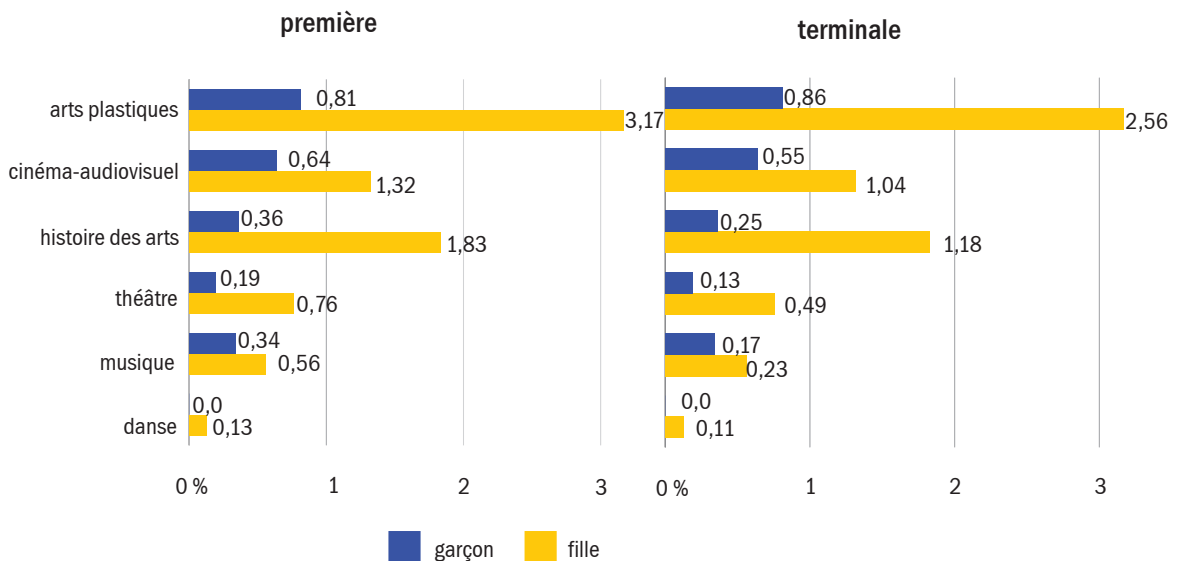


Les spécialités artistiques sont légèrement moins choisies dans l'académie par rapport à l'ensemble de la France (5,3 % des élèves contre 7,2 % en première). En première comme en terminale, cette différence provient essentiellement des *arts plastiques*, qui ne sont choisis en première que par 2,1 % des élèves contre 3,6 % au niveau national. En terminale le phénomène s'atténue légèrement (1,8 % contre 2,9 %). À l'inverse, l'*histoire des arts* attire légèrement plus dans l'académie avec 1,2 % des élèves contre 0,8 % au

niveau national.

Dans l'académie en première, les spécialités artistiques sont choisies par 2,35 % des garçons et 7,76 % des filles. Plus en détail, c'est le cas, à des degrés divers, pour chacune des spécialités. Comme ils sont moins nombreux que les filles, la parité est loin d'être atteinte avec par exemple, en première, *arts plastiques* où 1 élève sur 6 est un garçon ou encore *histoire des arts* où c'est 1 sur 7.

Graphique 21 Les filles choisissent plus les arts que les garçons
Différences filles/garçons dans les choix d'enseignements de spécialité arts (proportion d'élèves)



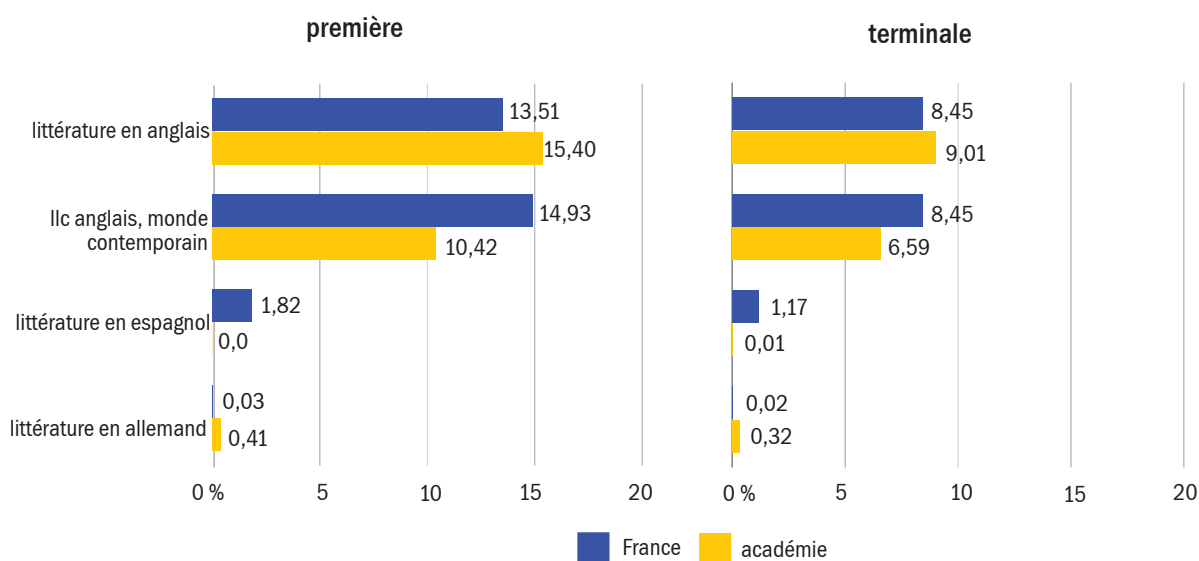
Les langues vivantes

Dans l'académie en 2023, 26,2 % des élèves choisissent une langue vivante en enseignement de spécialité en première (contre 30,4 % au niveau national). Un quart des élèves de l'académie suivent une spécialité en lien avec la langue anglaise en première (*littérature en anglais* ou *Ilc anglais monde contemporain*), et ils sont 15 % en terminale. Dans l'académie les élèves sont moins nombreux à choisir *Ilc anglais, monde contemporain* que dans le reste de la France (10 % contre 15 % en première, 7 % contre 9 % en terminale). *Littérature en espagnol* est suivie par un élève en terminale et aucun en première, aucun élève de l'académie ne suit *littérature en italien*. À l'inverse, l'académie accueille près de 40 % des élèves qui suivent littérature en allemand en première (42 élèves sur 117). L'académie de Strasbourg

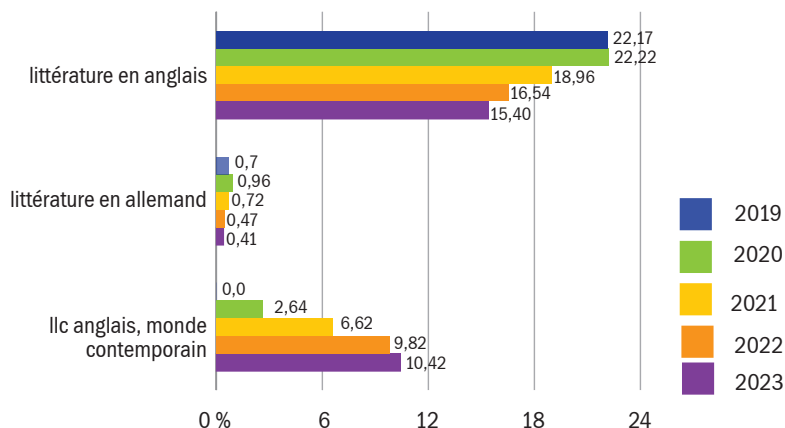
propose par ailleurs aux élèves une autre possibilité pour approfondir l'allemand : le cursus Abibac. Celui-ci permet d'obtenir l'Abitur allemand en même temps que le baccalauréat. Il est proposé dans 18 lycées dont 16 publics, et concerne cette année 436 élèves en première et 473 en terminale (soit 4,3 % des élèves en première et 4,5 % des élèves en terminale).

Entre 2019 et 2023, le nombre d'élèves en première suivant *littérature en anglais* baisse de 5,7 points (passant de 22,2 % en 2019 à 15,4 % en 2023). À l'inverse, *Ilc anglais, monde contemporain* augmente fortement, passant de 2,6 % en 2020 à 10,4 % en 2023 (spécialité non proposée en 2019).

Graphique 22 Littérature en allemand, une proportion d'élèves très supérieure au niveau national
Enseignements de spécialité langues vivantes (proportion d'élèves)



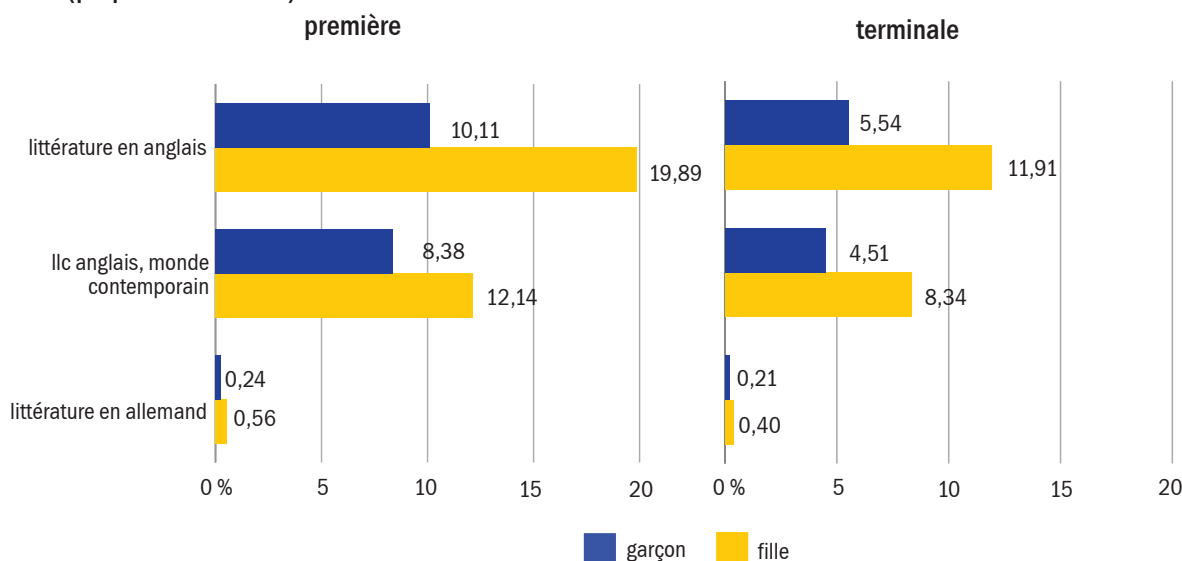
Graphique 23 Montée en puissance de l'lc anglais, monde contemporain
Évolution du choix des spécialités langues vivantes entre 2019 et 2023



Les filles sont plus nombreuses que les garçons à choisir un enseignement de spécialité langue vivante (32,59 % contre 18,72 % à la rentrée

2023 en première). Ceci se vérifie pour l'ensemble des langues, dans des proportions similaires.

Graphique 24 Les filles choisissent plus les langues vivantes que les garçons
Différences fille/garçon dans les choix d'enseignements de spécialité langue vivante (proportion d'élèves)



Source

Constat de rentrée 2019, 2020, 2021, 2022 et 2023

Définition

Indice de déséquilibre fille garçon : l'indice de déséquilibre fille garçon est construit comme le rapport entre la proportion de filles et la proportion de garçons choisissant une même spécialité si les filles choisissent plus cette spécialité que les garçons, et le rapport entre la proportion de garçons et la proportion de filles choisissant plus cette spécialité sinon.

Champ

Elèves du secteur public et du secteur privé sous contrat sous statut scolaire. Dans certains tableaux ou graphiques, les regroupements d'élèves avec un effectif trop faibles ont été retirés pour ne pas divulguer d'informations personnels sur les élèves.