



Statistiques

En janvier 2024, le niveau des élèves de l'académie est similaire à celui de la France à mi-CP

Évaluations point d'étape à mi-CP de janvier 2024



Dans l'académie de Strasbourg, en janvier 2024, la maîtrise des élèves de CP est similaire à celle du niveau national

dans six compétences évaluées sur huit en français. En mathématiques les résultats sont globalement similaires à ceux de la France et supérieurs en *soustraction*. Les filles sont meilleures que les garçons en français, sauf en lecture à voix haute, alors qu'en mathématiques, ce sont les garçons. Le niveau des élèves scolarisés en REP+ dépasse celui des élèves en REP.

Ces résultats peuvent être comparés à ceux de septembre 2023 (même cohorte) ou à ceux de janvier 2020. Par rapport à septembre 2023, la proportion d'élèves ayant une maîtrise satisfaisante des compétences évaluées augmente en français en janvier 2024 mais recule en mathématiques. Comparés à janvier 2020 (campagne pré-Covid), les écarts de maîtrise entre les élèves scolarisés en éducation prioritaire et hors éducation prioritaire augmentent en REP, tant en français qu'en mathématiques. En REP+, ils sont stables en français et baissent en mathématiques. Entre janvier 2020 et janvier 2024, les écarts filles-garçons se réduisent en français et se creusent en mathématiques.

89,4 % de maîtrise satisfaisante pour connaître le nom des lettres et le son qu'elles produisent

83,8 % de maîtrise satisfaisante pour placer un nombre sur une ligne graduée

24,2 points d'écart de maîtrise entre le public HEP et REP pour comprendre des phrases à l'oral

6,5 points de maîtrise satisfaisante entre les filles et les garçons pour écrire des nombres entiers

+10,8 points de maîtrise satisfaisante entre septembre et janvier pour connaître le nom des lettres et le son qu'elles produisent

REPÈRES

En janvier 2024, tous les élèves des classes de CP des écoles publiques et privées sous contrat ont passé une évaluation standardisée sur support papier. Il s'agit de la cinquième édition de ce dispositif initié en janvier 2019. Ce point d'étape, en milieu d'année scolaire, permet de mesurer l'évolution des acquis des élèves dans certains domaines de la lecture, de l'écriture et de la numération. Dans l'académie de Strasbourg, le dispositif a permis de recueillir les réponses de près de 21 000 élèves répartis dans 742 écoles publiques et 25 écoles privées.

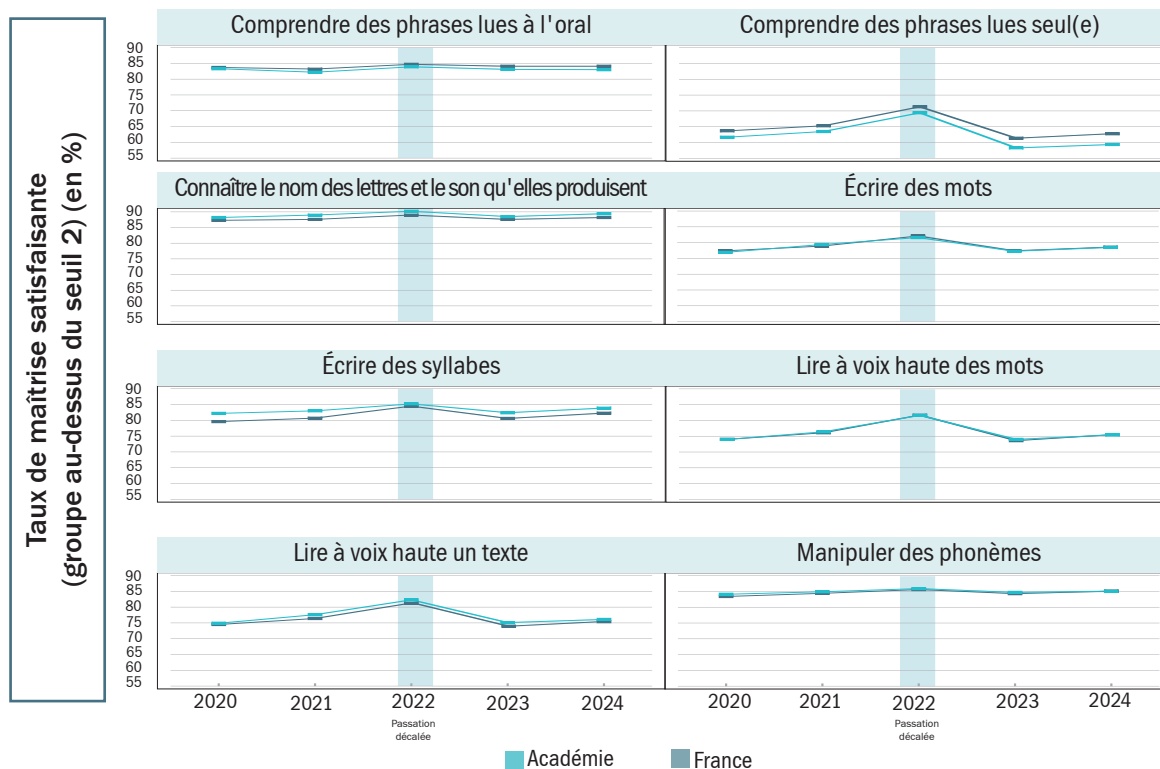
Du fait de la situation sanitaire, la campagne d'évaluation de 2022 a été réalisée sur un calendrier décalé par rapport aux autres années. Les résultats du point d'étape à mi-CP de 2022 ne peuvent donc être directement comparés avec ceux des autres années.

Par rapport à l'évaluation de début de CP, certaines compétences sont comparables, mais les niveaux de maîtrise sont ajustés pour correspondre au niveau attendu à ce moment de l'année : si un élève passe de « satisfaisant » en septembre à « à besoin » en janvier dans un domaine, cela ne signifie pas que son niveau a diminué, mais que son niveau en septembre était conforme à l'attendu alors qu'en janvier, il est en deçà de l'attendu.

Graphique 1

Des résultats similaires au niveau national dans 6 compétences évaluées sur 8 en français à mi-CP

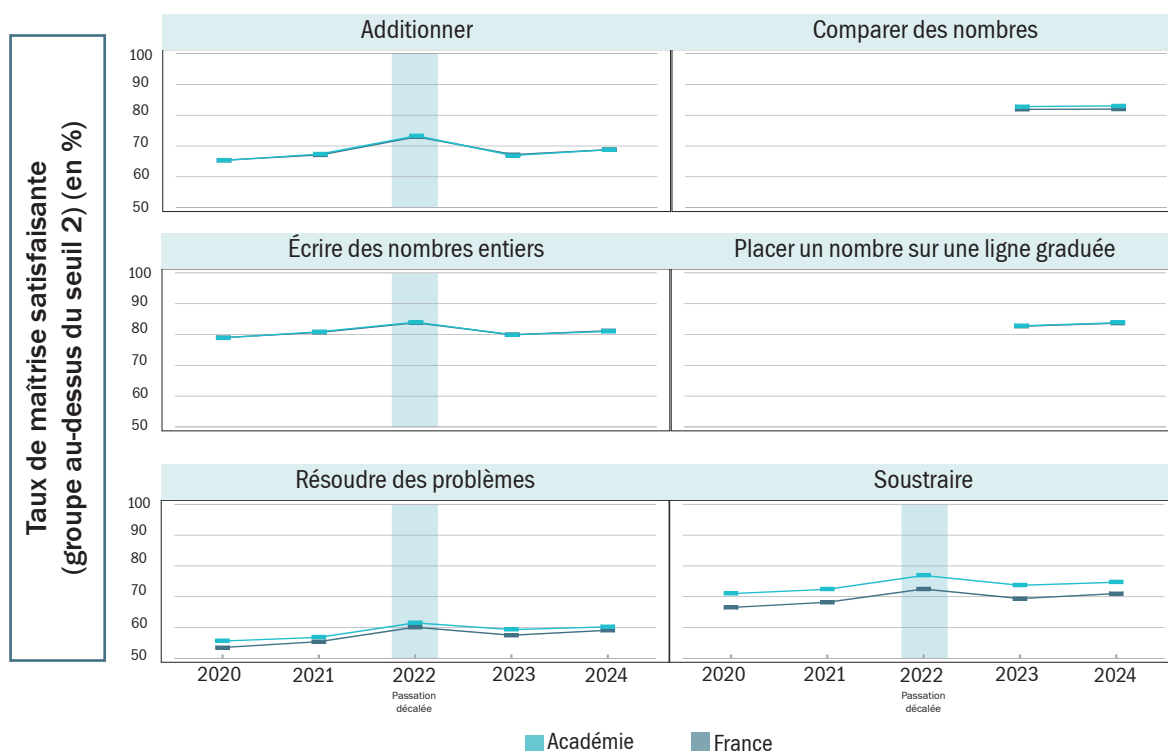
Évolution du taux de maîtrise satisfaisante à mi-CP en français de janvier 2020 à janvier 2024



À mi-CP, les résultats des élèves de l'académie sont similaires à ceux de la France dans six compétences évaluées sur huit en français. Le taux de maîtrise des élèves de l'académie est inférieur de 3,4 points à celui de la France pour *comprendre des phrases lues seul(e)*. À l'inverse, *écrire des syllabes dictées* est mieux réussi dans l'académie qu'en France (+1,6 point dans l'académie en janvier 2024). Comparés à janvier 2020, les résultats des élèves de CP en janvier 2024 sont stables dans l'académie comme en France. Seule la compétence *comprendre des phrases lues seul(e)* recule de 2,3 points dans l'académie (-0,9 point en France).

Graphique 2 Progression des résultats en résolution de problèmes depuis janvier 2020

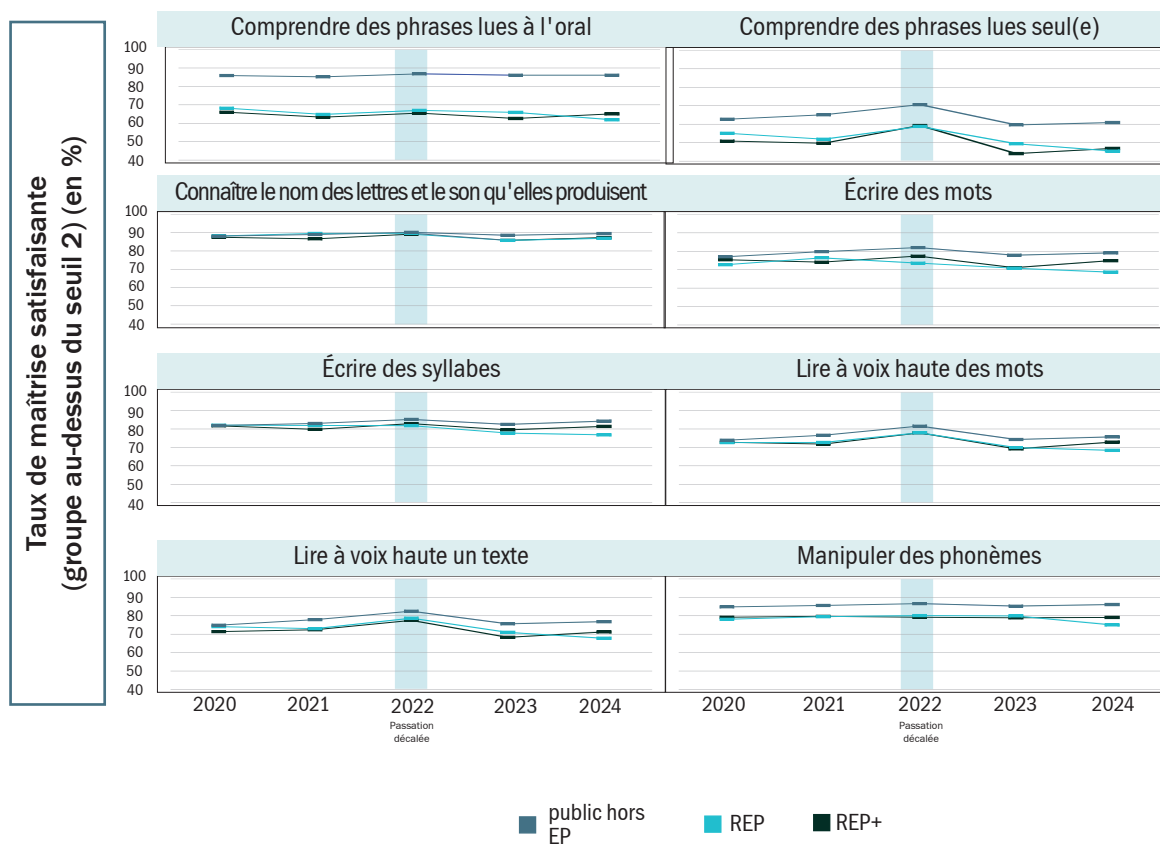
Évolution du taux de maîtrise satisfaisante à mi-CP en mathématiques de janvier 2020 à janvier 2024



Champ : la compétence *comparer des nombres* n'est pas comparable avec celle évaluée avant 2023 et *placer un nombre sur une ligne graduée* est une nouvelle compétence apparue en 2023.

▲ En mathématiques, à mi-CP, les résultats des élèves de l'académie sont globalement similaires à ceux de la France. En *soustraction*, ils sont supérieurs de 3,7 points à la moyenne nationale en janvier 2024. Comparé à janvier 2020, le niveau des élèves progresse dans toutes les compétences, notamment en *résolution de problèmes*. La proportion d'élèves ayant un niveau satisfaisant dans cette compétence augmente de 4,6 points sur la période (+5,6 points au niveau national).

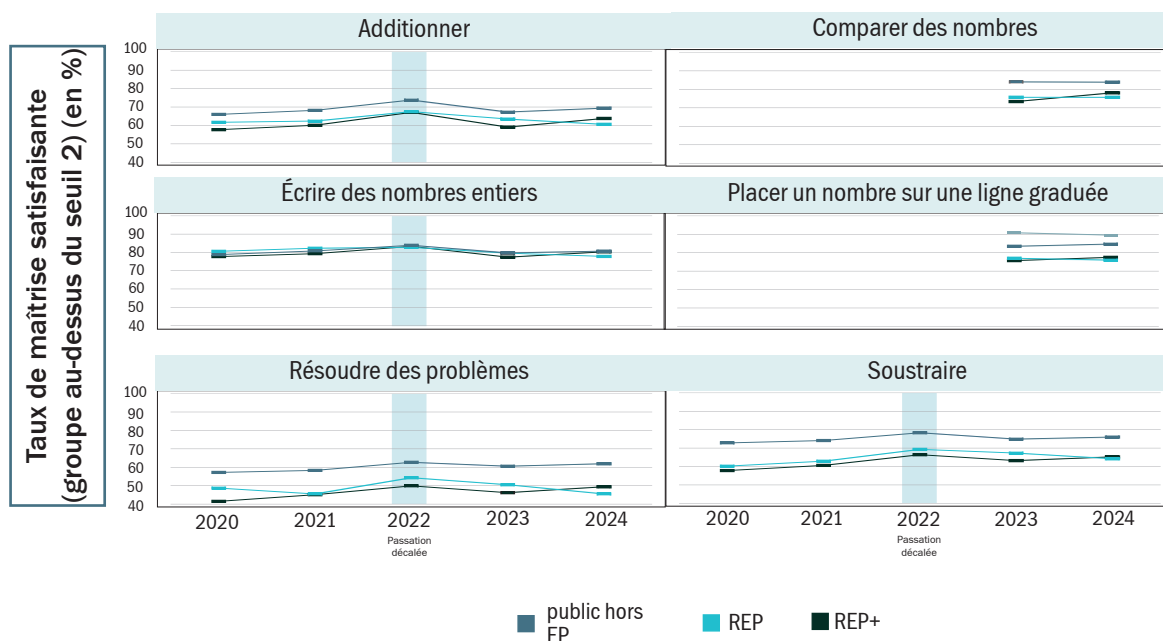
Graphique 3 En janvier 2024, le niveau des élèves scolarisés en REP+ dépasse celui des élèves en REP
 Évolution du taux de maîtrise satisfaisante à mi-CP en français selon le secteur de scolarisation de janvier 2020 à janvier 2024



▲ En janvier 2024, en français, l'écart de maîtrise entre les élèves de CP scolarisés dans les écoles publiques hors éducation prioritaire et ceux scolarisés en éducation prioritaire (EP) est le plus élevé pour *comprendre des phrases à l'oral* (-24,2 points en REP ; -21,0 points en REP+). À l'inverse, cet écart est le plus faible pour *connaître le nom des lettres et le son qu'elles produisent* (-2,6 points REP et -2,2 points en REP+). Le niveau des élèves scolarisés en REP+ dépasse celui des élèves en REP. Les écarts observés entre le secteur public hors EP et les élèves scolarisés en REP+ sont stables en janvier 2024 par rapport à janvier 2020 alors qu'ils augmentent en REP, notamment pour *lire à voix haute un texte*. Entre janvier 2020 et janvier 2024, le niveau des élèves recule en éducation prioritaire, notamment en REP alors qu'il est stable ou augmente pour les élèves dans les écoles publiques (hors EP).

Graphique 4 Les écarts de maîtrise entre les élèves du secteur public hors EP et REP se creusent en mathématiques entre janvier 2020 et janvier 2024

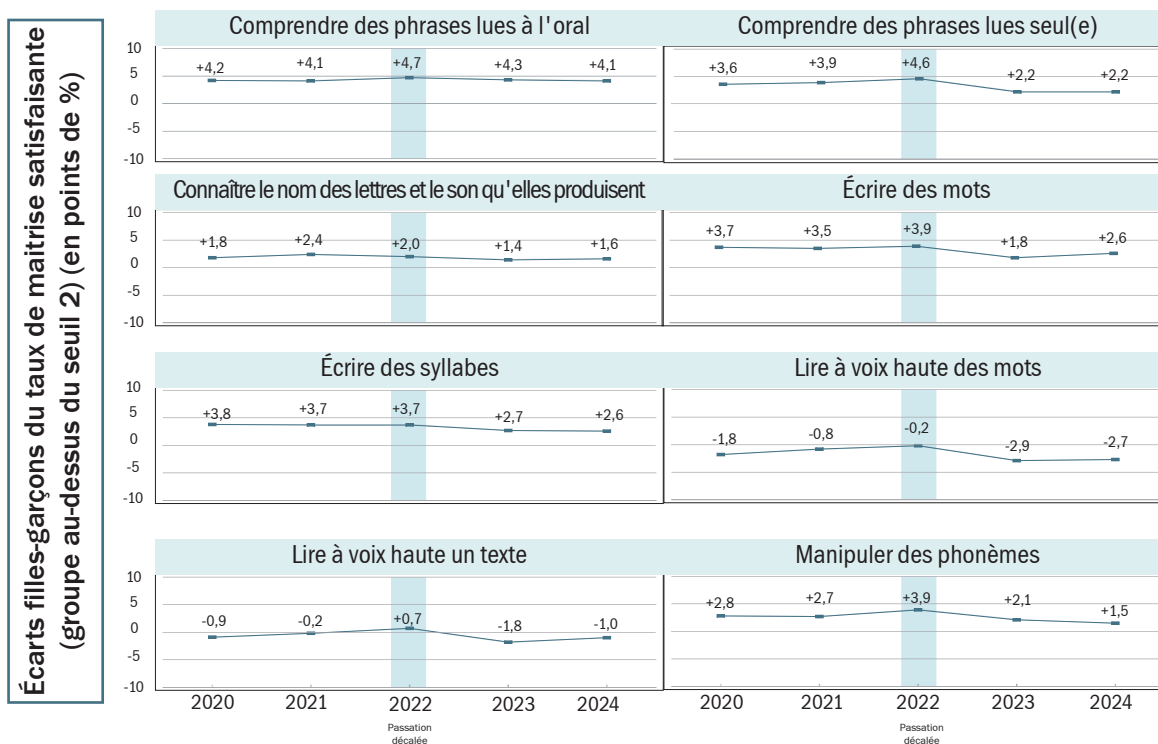
Évolution du taux de maîtrise satisfaisante à mi-CP en mathématiques selon le secteur de scolarisation de janvier 2020 à janvier 2024



▲ En janvier 2024, en mathématiques, le niveau des élèves scolarisés en REP+ dépasse celui des élèves en REP. L'écart de maîtrise entre les élèves de CP scolarisés dans les écoles publiques hors éducation prioritaire et ceux scolarisés en éducation prioritaire (EP) est le plus élevé pour *résoudre des problèmes* (-16,4 points en REP et -12,5 points en REP+) et pour *soustraire* (-11,8 points en REP et -10,8 points en REP+). À l'inverse, cet écart est le plus faible pour *écrire des nombres entiers* (-2,9 points REP et -0,4 point en REP+). Comparés à janvier 2020, les écarts observés entre les élèves scolarisés dans le secteur public hors EP et ceux en REP+ se réduisent alors qu'en REP ils se creusent. Entre janvier 2020 et janvier 2024, le niveau des élèves augmente en REP+, dans le secteur public hors EP alors qu'en REP il diminue, notamment pour *résoudre des problèmes*.

Graphique 5 Les filles meilleures en français que les garçons dans six domaines évalués sur huit. Les écarts se réduisent entre janvier 2020 et janvier 2024.

Écarts entre la part de filles et la part de garçons présentant une maîtrise satisfaisante en français de janvier 2020 à janvier 2024

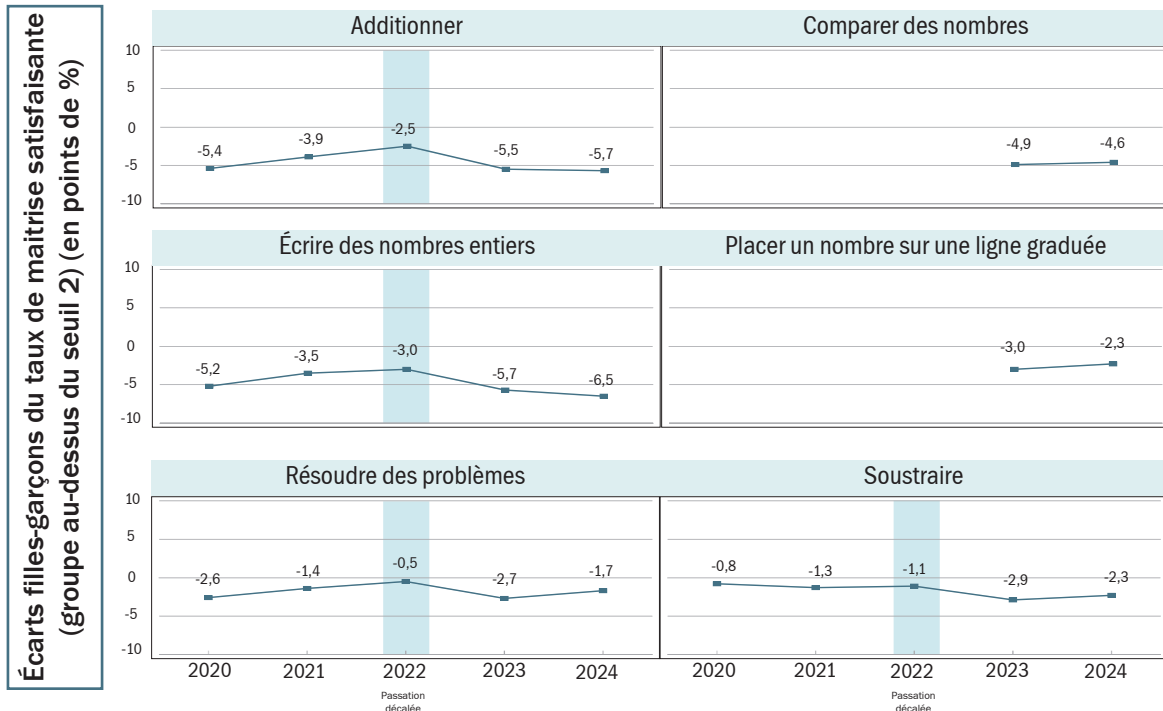


Lecture : En janvier 2024, les filles ont un taux de maîtrise satisfaisante supérieure à celui des garçons de 4,1 points pour *comprendre des phrases à l'oral*. Cet écart était de 4,2 points en janvier 2020.

▲ En janvier 2024, dans six compétences sur huit évaluées en français, les filles ont un taux de maîtrise satisfaisante supérieur à celui des garçons. L'écart de maîtrise entre sexe est le plus faible pour *connaître le nom des lettres et le son qu'elles produisent* et le plus élevé pour *comprendre des phrases à l'oral*. Les garçons maîtrisent mieux la lecture à voix haute que les filles (-2,7 points de maîtrise pour *lire à voix haute des mots* et -1,0 point pour *lire à voix haute un texte* pour les filles). Les écarts de maîtrise entre les filles et les garçons se réduisent en janvier 2024 par rapport à janvier 2020, notamment pour *comprendre des phrases lues seul(e)* mais se creusent pour la lecture à voix haute en faveur des garçons.

Graphique 6 En mathématiques, les garçons toujours meilleurs que les filles à mi-CP, avec des écarts plus importants qu'en janvier 2020

Écarts entre la part de filles et la part de garçons présentant une maîtrise satisfaisante en mathématiques de janvier 2020 à janvier 2024

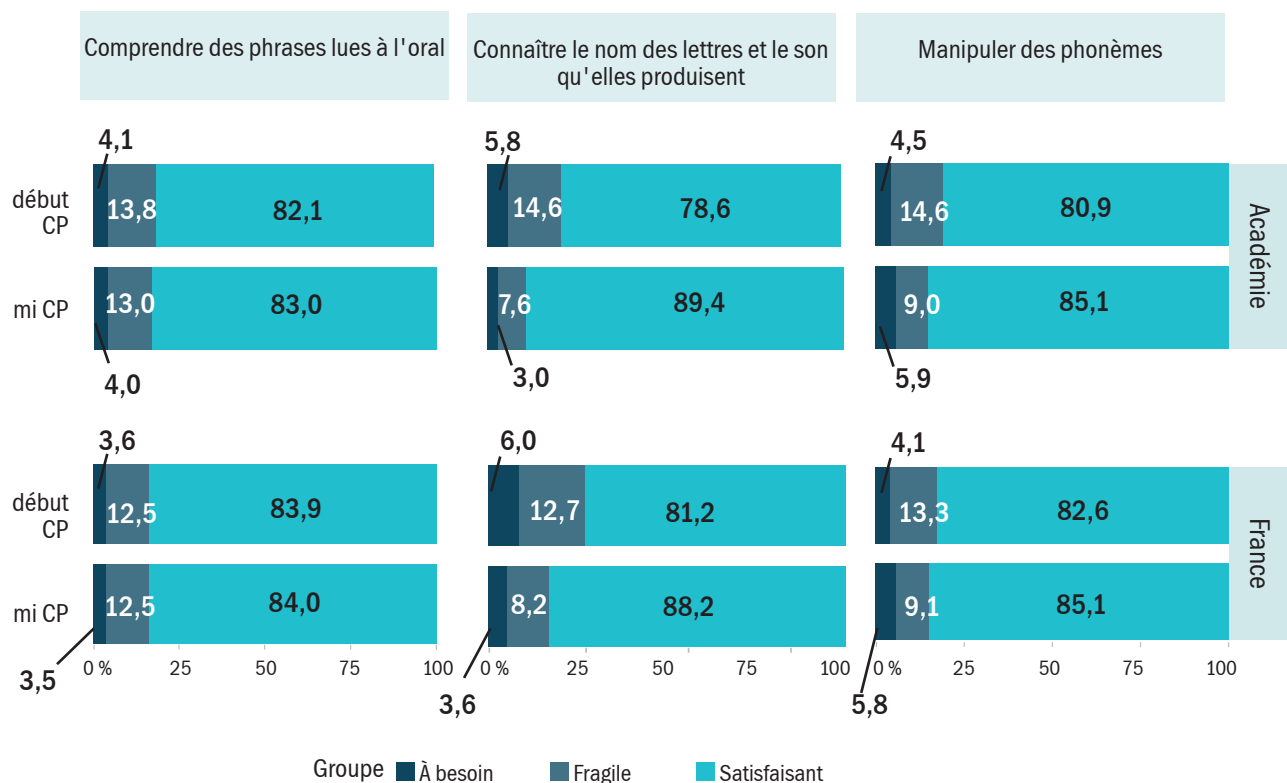


Lecture : En janvier 2024, les filles ont un taux de maîtrise satisfaisante inférieur à celui des garçons de 5,7 points pour *additionner*. Cet écart était de 5,4 points en janvier 2020.

▲ En janvier 2024, les garçons ont un taux de maîtrise supérieur à celui des filles dans toutes les compétences évaluées en mathématiques. Cet écart est le plus élevé pour *écrire des nombres entiers* (-6,5 points de maîtrise pour les filles) et le plus bas pour *résoudre des problèmes* (-1,7 point). Les écarts de maîtrise entre les filles et les garçons augmentent dans tous les domaines en janvier 2024 comparé à janvier 2020, sauf pour *résoudre des problèmes* où l'écart se réduit (-2,6 points en janvier 2020 ; -1,7 point en janvier 2024).

Graphique 7 Augmentation plus importante de la part d'élèves ayant une maîtrise satisfaisante en français entre septembre et janvier dans l'académie qu'en France

Taux de maîtrise en début de CP en septembre 2023 et à mi-CP janvier 2024 en français (compétences comparables¹)

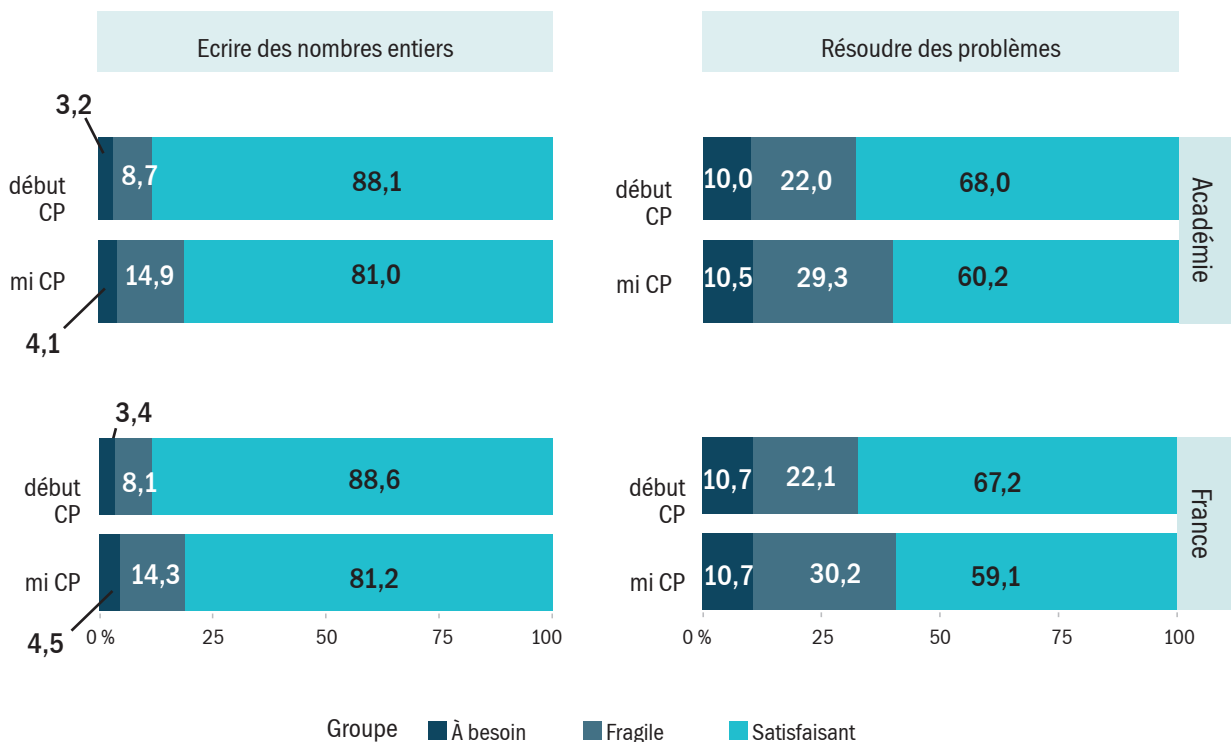


▲ En français, la proportion d'élèves ayant une maîtrise satisfaisante augmente entre le début du CP en septembre 2023 et la mi-CP en janvier 2024, plus fortement dans l'académie qu'en France, notamment pour *connaître le nom des lettres et le son qu'elles produisent*. En effet, le taux de maîtrise satisfaisante pour cette compétence augmente de 10,8 points (+7,0 points en France) entre la rentrée et la mi-CP. Les élèves de l'académie ont un niveau équivalent à la moyenne nationale à mi-CP, ce qui n'était pas le cas en début de CP. Les élèves de l'académie ont donc globalement rattrapé le niveau de la France en français entre la rentrée et la mi-CP.

¹ En français les compétences comparables entre septembre 2023 et janvier 2024 en CP sont : *comprendre des phrases lues à l'oral*, *connaître le nom des lettres et le son qu'elles produisent* et *manipuler des phonèmes*

Graphique 8 Recul de la proportion d'élèves ayant une maîtrise satisfaisante en mathématiques entre septembre et janvier

Taux de maîtrise en début de CP en septembre 2023 et à mi-CP en janvier 2024 en mathématiques (compétences comparables²)



Entre le début du CP en septembre 2023 et la mi-CP en janvier 2024, les proportions d'élèves des groupes "à besoins" et "fragile" augmentent, aussi bien pour *écrire des nombres* que pour *résoudre des problèmes* dans l'académie comme en France. Les difficultés constatées en début de CP en *résolution de problèmes* se confirment pour les élèves de CP à mi-parcours. Six élèves sur dix présentent une maîtrise satisfaisante. Il s'agit du domaine pour lequel le niveau de maîtrise est le moins affirmé.

² En mathématiques les compétences comparables entre septembre 2023 et janvier 2024 en CP sont *écrire des nombres entiers* et *résoudre des problèmes*.

Évaluations mi-CP 2024 : Quelles analyses et stratégies académiques actuelles ?

Il est important de rappeler en préambule que les évaluations « Bilan d'étape Mi-CP » ont pour fonction première de donner des éléments à chaque enseignant de CP pour identifier au mieux les progrès de leurs élèves durant les premiers mois de scolarisation élémentaire et de leur apporter tout l'appui et le suivi nécessaire avant la fin de cette année charnière.

Une approche plus statistique et stratégique nous permet de constater que les résultats en français à la mi-CP de l'académie de Strasbourg, proches des moyennes de référence nationales, illustrent une tendance positive. Pour rappel, les résultats à la sortie de l'école maternelle (évaluations repères début CP 2023) sont plutôt en retrait. **En six mois de scolarisation, le retard est globalement rattrapé, sauf pour la compétence de compréhension qui reste un point de vigilance majeur**, dans toutes les écoles, en lien étroit avec l'apprentissage du langage oral et du lexique.

Cette évolution encourageante peut s'expliquer par deux phénomènes. D'une part les élèves de l'académie ont pu entrer dans les fondamentaux de la maîtrise de la langue, malgré un léger décalage temporel. D'autre part l'application rigoureuse par les enseignants des directives didactiques nationales (guide sur l'enseignement de la lecture), encouragés par un accompagnement régulier des équipes de circonscription (analyses de pratiques...) a pu leur permettre de monter en compétence. La mise en place du « plan maternelle » depuis la rentrée 2023 devrait également améliorer, dans l'avenir, les progrès des élèves lors des évaluations CP et mi-CP.

Les résultats en mathématiques confirment à la mi-CP 2024 les constats observés sur plusieurs années tout au long de la scolarité. **L'académie de Strasbourg obtient en effet des résultats régulièrement supérieurs aux moyennes de référence.** La densification des temps de formation en mathématiques des professeurs des écoles (6 ou 9 heures obligatoires par an depuis 6 ans), le plan mathématiques, un enseignement explicite de ce domaine d'apprentissage dès la maternelle expliquent certainement ces résultats. Les progrès sur plusieurs années de la compétence « **résoudre des problèmes** » sont particulièrement intéressants, cette dernière ayant fait l'objet d'une attention particulière dans les équipes pédagogiques et de circonscription.

Les écarts de réussites des élèves en fonction de leur secteur de scolarisation évoluent par contre encore trop peu, que ce soit en français ou en mathématiques, surtout pour les compétences complexes (compréhension, dictée, résolution de problèmes...). Sur des compétences plus techniques (additionner, soustraire, identifier des sons, déchiffrer des mots), les tendances sont plutôt positives. Si les performances sont encourageantes en REP+, la baisse des résultats en REP nécessite toute notre attention. L'académie est mobilisée à tous les niveaux (relance du pilotage de l'Education prioritaire, affectation de moyens humains et financiers, dédoublements de classes de GS, CP et CE1 en EP, formations, accompagnement des équipes) **pour lutter contre les déterminismes sociaux.** Ces efforts s'étendent également à des territoires à besoins hors Education prioritaires par l'intermédiaire des CLA (Contrats locaux d'accompagnement) et des TER (Territoires Educatifs Ruraux). Une stratégie d'identification, dans chaque circonscription, de quelques écoles devant faire l'objet d'un accompagnement particulier, notamment en EP, vise les mêmes objectifs.

La bascule observée au CP dans **la réussite différentielle des filles et des garçons**, au bénéfice des premières en français et des seconds en mathématiques, confirmée par les résultats de cette année, questionne autant qu'elle inquiète. Les causes de ce phénomène, qui se répète d'une année à l'autre, sont complexes. Le stade de la prise de conscience a laissé place, dès cette année scolaire, à des actions de sensibilisation des enseignants par le biais de conférences et de formations.

La stratégie académique de réponse aux besoins prioritaires des élèves est coordonnée par une instance créée en mars 2023, le Conseil académique des savoirs fondamentaux, et formalisée dans le projet d'académie 2023-2027. De nouvelles modalités d'action sont également facilitées par la synergie entre **les évaluations des écoles**, démarrées en octobre 2022, et les projets « **Notre Ecole, faisons-la ensemble** » permettant des réponses pédagogiques, locales, éducatives et partenariales ambitieuses financées par le ministère de l'Éducation nationale.

↳ Sources

Résultats aux évaluations point d'étape à mi-CP en français et en mathématiques de janvier 2020 à janvier 2024, et résultats aux évaluations repères en français et en mathématiques en début de CP en septembre 2023.

↳ Champ

Évaluation exhaustive des élèves scolarisés en cours préparatoire (CP) dans les écoles publiques et privées sous contrat. Les résultats France s'entendent France métropolitaine, DROM, Polynésie française et Saint-Pierre et Miquelon.

↳ Définitions

Pour chaque série d'exercices, deux seuils de réussite ont été déterminés permettant la répartition des élèves en trois groupes. Lorsque les résultats de l'élève se situent :

- en dessous du seuil 1, il est considéré en difficultés et un besoin d'accompagnement est identifié,
- entre les seuils 1 et 2, les acquis semblent fragiles,
- au-dessus du seuil 2, l'élève a une maîtrise satisfaisante.